

บทที่ 3

การปฏิบัติตามมาตรการติดตามตรวจสอบผลกระทบสิ่งแวดล้อม

การติดตามตรวจสอบผลกระทบสิ่งแวดล้อม (ช่วงดำเนินการ) โครงการโรงงานน้ำตาล (จังหวัดกาญจนบุรี) ของบริษัท น้ำตาลราชบุรี จำกัด ระหว่างเดือนกรกฎาคม-ธันวาคม 2567 ประกอบด้วยการตรวจวัดคุณภาพอากาศในบรรยากาศ ความเร็วลมและทิศทางลม ระดับเสียงโดยทั่วไป คุณภาพน้ำทิ้ง คุณภาพน้ำผิวดิน คุณภาพดิน คุณภาพน้ำใต้ดิน และคุณภาพกากตะกอน ซึ่งทำการตรวจวัดโดย บริษัท เทคนิคสิ่งแวดล้อมไทย จำกัด

3.1 วัตถุประสงค์

- 1) เพื่อดำเนินการติดตามตรวจสอบผลกระทบสิ่งแวดล้อม (ช่วงดำเนินการ) โครงการโรงงานน้ำตาล (จังหวัดกาญจนบุรี) ของบริษัท น้ำตาลราชบุรี จำกัด ตามข้อกำหนดในรายงานการประเมินผลกระทบสิ่งแวดล้อม
- 2) เพื่อนำผลการติดตามตรวจสอบคุณภาพสิ่งแวดล้อมไปเปรียบเทียบกับเกณฑ์มาตรฐานและนำไปกำหนดเป็นแนวทางในการวางแผนการจัดการด้านสิ่งแวดล้อมต่อไป
- 3) เพื่อเป็นข้อมูลเฝ้าระวังปัญหามลพิษที่อาจก่อให้เกิดผลกระทบต่อสุขภาพพนักงานและชุมชนโดยรอบโครงการ

3.2 ผลการดำเนินงานตามมาตรการติดตามตรวจสอบผลกระทบสิ่งแวดล้อม

ผลการดำเนินงานตามมาตรการติดตามตรวจสอบผลกระทบสิ่งแวดล้อม ตามที่เสนอไว้ในรายงานการประเมินผลกระทบสิ่งแวดล้อม ที่ผ่านความเห็นชอบจากสำนักงานนโยบายและแผนทรัพยากรธรรมชาติและสิ่งแวดล้อม (ช่วงดำเนินการ) โครงการโรงงานน้ำตาล (จังหวัดกาญจนบุรี) ของบริษัท น้ำตาลราชบุรี จำกัด หนังสือเห็นชอบเลขที่ ทส. 1009.3/2864 ลงวันที่ 17 มีนาคม 2557 และรายงานการเปลี่ยนแปลงรายละเอียดโครงการโรงงานน้ำตาล (จังหวัดกาญจนบุรี) จากกรมโรงงานอุตสาหกรรม ตามหนังสือเลขที่ อก 0304/(ส. 5) 18002 ลงวันที่ 7 ธันวาคม 2560 ระหว่างเดือนกรกฎาคม-ธันวาคม 2567 สามารถสรุปผลการดำเนินงานตามมาตรการติดตามตรวจสอบผลกระทบสิ่งแวดล้อมได้ดังตารางที่ 3.2-1

1. คุณภาพอากาศ
2. ระดับเสียง
3. คุณภาพน้ำ
 - 3.1 คุณภาพน้ำใต้ดิน
 - 3.2 คุณภาพน้ำเสียก่อน-หลังผ่านการบำบัด
 - 3.3 คุณภาพน้ำผิวดิน
4. คุณภาพดิน
5. การจัดการกากของเสีย
6. อาชีวอนามัยและความปลอดภัย
7. สภาพสังคม-เศรษฐกิจ
8. บันทึกสถิติการเกิดอุบัติเหตุ

ตารางที่ 3.2-1 ผลการปฏิบัติตามมาตรการติดตามตรวจสอบผลกระทบสิ่งแวดล้อม โครงการโรงงานน้ำตาล (จังหวัดกาญจนบุรี) (ช่วงดำเนินการ)
บริษัท น้ำตาลราชบุรี จำกัด ระหว่างเดือนกรกฎาคม-ธันวาคม 2567

มาตรการติดตามตรวจสอบ ผลกระทบสิ่งแวดล้อม	ดัชนีการตรวจวัด	ความถี่	ผลการปฏิบัติตามมาตรการฯ	ปัญหา อุปสรรค ที่ไม่สามารถปฏิบัติ ตามมาตรการ และแนวทางแก้ไข	เอกสารและ หลักฐานอ้างอิง
1. คุณภาพอากาศ ตรวจวัดจำนวน 2 สถานี ได้แก่ - เขาลำพระ (A1) - บ้านเก่า (A2)	- TSP เฉลี่ย 24 ชั่วโมง - PM-10 เฉลี่ย 24 ชั่วโมง - SO ₂ เฉลี่ย 1 ชั่วโมง - NO ₂ เฉลี่ย 1 ชั่วโมง - ความเร็วและทิศทางลม (จำนวน 1 สถานี)	- ตรวจวัดทุก 6 เดือน - ครั้งละ 7 วัน ต่อเนื่องกัน	- โครงการดำเนินการตรวจวัดคุณภาพอากาศในบรรยากาศ ระหว่างวันที่ 14-21 ธันวาคม 2567 ผลการตรวจวัด พบว่า ปริมาณ TSP และ PM-10 มีค่าอยู่ในเกณฑ์มาตรฐานตาม ประกาศคณะกรรมการสิ่งแวดล้อมแห่งชาติ ฉบับที่ 10 (พ.ศ. 2538) และฉบับที่ 24 (พ.ศ. 2547) เรื่องกำหนด มาตรฐานคุณภาพอากาศในบรรยากาศโดยทั่วไป, ปริมาณ SO ₂ มีค่าอยู่ในเกณฑ์มาตรฐานตามประกาศคณะกรรมการ สิ่งแวดล้อมแห่งชาติ ฉบับที่ 12 (พ.ศ. 2538) และฉบับที่ 21 (พ.ศ. 2544) เรื่องกำหนดมาตรฐานค่าก๊าซซัลเฟอร์ ไดออกไซด์ในบรรยากาศโดยทั่วไป ในเวลา 1 ชั่วโมง และ ปริมาณ NO ₂ มีค่าอยู่ในเกณฑ์มาตรฐานตามประกาศ คณะกรรมการสิ่งแวดล้อมแห่งชาติ ฉบับที่ 33 (พ.ศ. 2552) เรื่องกำหนดมาตรฐานค่าก๊าซไนโตรเจนไดออกไซด์ ในบรรยากาศโดยทั่วไป รายละเอียดแสดงในบทที่ 3 หัวข้อ 3.4.1 และ 3.4.2	-	- ภาคผนวก ค

ตารางที่ 3.2-1 (ต่อ) ผลการปฏิบัติตามมาตรการติดตามตรวจสอบผลกระทบสิ่งแวดล้อม โครงการโรงงานน้ำตาล (จังหวัดกาญจนบุรี) (ช่วงดำเนินการ)
บริษัท น้ำตาลราชบุรี จำกัด ระหว่างเดือนกรกฎาคม-ธันวาคม 2567

มาตรการติดตามตรวจสอบ ผลกระทบสิ่งแวดล้อม	ดัชนีการตรวจวัด	ความถี่	ผลการปฏิบัติตามมาตรการฯ	ปัญหา อุปสรรค ที่ไม่สามารถปฏิบัติ ตามมาตรการ และแนวทางแก้ไข	เอกสารและ หลักฐานอ้างอิง
2. ระดับเสียง ตรวจวัดเสียงจำนวน 1 สถานี ได้แก่ บ้านลุ่มโป่งเสี้ยว (S1)	- ระดับเสียงทั่วไป เฉลี่ย 24 ชม. (Leq 24 hr) และระดับ เสียงพื้นฐาน (L ₉₀)	- ตรวจวัดทุก 6 เดือน ครั้งละ 7 วันต่อเนื่องกัน ครอบคลุมวันทำงาน และวันหยุด	- โครงการดำเนินการตรวจวัดระดับเสียงเฉลี่ย 24 ชั่วโมง (Leq 24 hr) และระดับเสียงพื้นฐาน (L ₉₀) ระหว่างวันที่ 14-21 ธันวาคม 2567 ผลการตรวจวัด พบว่า ค่า Leq 24 hr และ L _{max} มีค่าอยู่ในเกณฑ์มาตรฐานตามประกาศ คณะกรรมการสิ่งแวดล้อมแห่งชาติ ฉบับที่ 15 (พ.ศ. 2540) เรื่องกำหนดมาตรฐานระดับเสียงโดยทั่วไป และประกาศกระทรวงอุตสาหกรรม เรื่องกำหนดค่าระดับ เสียงการรบกวน และระดับเสียงที่เกิดจากการประกอบ กิจการโรงงาน พ.ศ. 2548 สำหรับค่า L ₉₀ ไม่สามารถ เทียบกับเกณฑ์มาตรฐานได้ เนื่องจากไม่มีเกณฑ์มาตรฐาน กำหนด รายละเอียดแสดงในบทที่ 3 หัวข้อ 3.4.3	-	- ภาคผนวก ค

ตารางที่ 3.2-1 (ต่อ) ผลการปฏิบัติตามมาตรการติดตามตรวจสอบผลกระทบสิ่งแวดล้อม โครงการโรงงานน้ำตาล (จังหวัดกาญจนบุรี) (ช่วงดำเนินการ)
บริษัท น้ำตาลราชบุรี จำกัด ระหว่างเดือนกรกฎาคม-ธันวาคม 2567

มาตรการติดตามตรวจสอบ ผลกระทบสิ่งแวดล้อม	ดัชนีการตรวจวัด	ความถี่	ผลการปฏิบัติตามมาตรการฯ	ปัญหา อุปสรรค ที่ไม่สามารถปฏิบัติ ตามมาตรการ และแนวทางแก้ไข	เอกสารและ หลักฐานอ้างอิง
3. คุณภาพน้ำ - ตรวจวัดจำนวน 3 จุด ภายในพื้นที่โครงการ	- ตรวจวัดค่าคุณภาพน้ำใต้ดินบริเวณ โดยรอบพื้นที่โครงการ โดยดัชนี ตรวจวัด ได้แก่ ค่าการนำไฟฟ้า สีความ กระด้าง คลอไรด์ ไนเตรท ปริมาณ ของแข็งละลายได้ และปริมาณโลหะ หนัก ได้แก่ สารหนู แคดเมียม โครเมียม ตะกั่ว ปรอท แมงกานีส อลูมิเนียม นิกเกิล และซีลีเนียม	- ตรวจวัดทุก 6 เดือน	- โครงการดำเนินการตรวจวัดคุณภาพน้ำใต้ดินตาม ดัชนีการตรวจวัดและตำแหน่งตรวจวัดตามมาตรการ กำหนด โดยระหว่างเดือนกรกฎาคม-ธันวาคม 2567 ไม่สามารถดำเนินการเก็บตัวอย่างได้ เนื่องจากไม่มีน้ำ ในบ่อดังกล่าว	-	-

ตารางที่ 3.2-1 (ต่อ) ผลการปฏิบัติตามมาตรการติดตามตรวจสอบผลกระทบสิ่งแวดล้อม โครงการโรงงานน้ำตาล (จังหวัดกาญจนบุรี) (ช่วงดำเนินการ)
บริษัท น้ำตาลราชบุรี จำกัด ระหว่างเดือนกรกฎาคม-ธันวาคม 2567

มาตรการติดตามตรวจสอบ ผลกระทบสิ่งแวดล้อม	ดัชนีการตรวจวัด	ความถี่	ผลการปฏิบัติตามมาตรการฯ	ปัญหา อุปสรรค ที่ไม่สามารถปฏิบัติ ตามมาตรการ และแนวทางแก้ไข	เอกสารและ หลักฐานอ้างอิง
3. คุณภาพน้ำ (ต่อ) - จุดตรวจวัด 2 จุด ได้แก่ * บ่อพักน้ำเสียรวมก่อนส่งไปยัง บ่อบำบัดน้ำเสียบ่อที่ 1 * บ่อตรวจคุณภาพน้ำ	- ตรวจวัดลักษณะสมบัติ น้ำเสียก่อน-หลังผ่านการ บำบัด ได้แก่ ความเป็น กรด-ด่าง อุณหภูมิ บีโอดี ซีโอดี ทีเคเอ็น ของแข็ง ละลายทั้งหมด ค่า SAR ปริมาณโซเดียม และ ปริมาณโลหะหนัก ได้แก่ ส ร ห นู แ ค ด เ มี ย ม โครเมียม ตะกั่ว พรอท แมงกานีส อลูมิเนียม นิกเกิล และซิลิเนียม	- เดือนละ 1 ครั้ง	- โครงการดำเนินการตรวจวัดคุณภาพน้ำ ความถี่เดือนละ 1 ครั้ง โดยระหว่างเดือนกรกฎาคม-ธันวาคม 2567 ผลการ วิเคราะห์ พบว่า คุณภาพน้ำหลังผ่านการบำบัดบริเวณ บ่อตรวจคุณภาพน้ำ มีค่าอยู่ในเกณฑ์มาตรฐานตาม ประกาศกระทรวงอุตสาหกรรม เรื่องกำหนดมาตรฐาน ควบคุมการระบายน้ำทิ้งจากโรงงาน พ.ศ. 2560 สำหรับ ปริมาณอลูมิเนียม (Al), โซเดียม (Na), โครเมียม (Cr) และ SAR ไม่สามารถเทียบกับเกณฑ์มาตรฐานได้ เนื่องจากไม่มี เกณฑ์มาตรฐานกำหนด รายละเอียดแสดงในบทที่ 3 หัวข้อ 3.4.4	-	- ภาคผนวก ค

ตารางที่ 3.2-1 (ต่อ) ผลการปฏิบัติตามมาตรการติดตามตรวจสอบผลกระทบสิ่งแวดล้อม โครงการโรงงานน้ำตาล (จังหวัดกาญจนบุรี) (ช่วงดำเนินการ)
บริษัท น้ำตาลราชบุรี จำกัด ระหว่างเดือนกรกฎาคม-ธันวาคม 2567

มาตรการติดตามตรวจสอบ ผลกระทบสิ่งแวดล้อม	ดัชนีการตรวจวัด	ความถี่	ผลการปฏิบัติตามมาตรการฯ	ปัญหา อุปสรรค ที่ไม่สามารถปฏิบัติ ตามมาตรการ และแนวทางแก้ไข	เอกสารและ หลักฐานอ้างอิง
3. คุณภาพน้ำ (ต่อ) - จุดตรวจวัด 2 จุด ได้แก่ * จุดสูบน้ำของโครงการ * ห้วยแม่ลัก	- ตรวจวัดค่า SAR ในแหล่งน้ำผิวดิน	- เดือนละ 1 ครั้ง ในช่วงที่มีการสูบน้ำ (เดือนมิถุนายนถึง ตุลาคมของทุกปี)	- ในช่วงเดือนกรกฎาคม-ธันวาคม 2567 โครงการดำเนินการ ตรวจวัดคุณภาพน้ำผิวดิน บริเวณจุดสูบน้ำของโครงการ และห้วยแม่ลัก ในเดือนกรกฎาคม-พฤศจิกายน 2567 ผลการตรวจวัด พบว่า ค่า pH มีค่าอยู่ในเกณฑ์มาตรฐาน คุณภาพน้ำในแหล่งน้ำผิวดินประเภทที่ 3 และประเภทที่ 4 สำหรับค่า SAR ไม่สามารถเทียบกับเกณฑ์มาตรฐานได้ เนื่องจากไม่มีเกณฑ์มาตรฐานกำหนด สำหรับบริเวณ ห้วยแม่ลักไม่สามารถเก็บตัวอย่างได้ ในช่วงเดือนกรกฎาคม- ตุลาคม 2567 เนื่องจากไม่มีน้ำในบริเวณดังกล่าว รายละเอียด แสดงในบทที่ 3 หัวข้อ 3.4.5	-	- ภาคผนวก ค

ตารางที่ 3.2-1 (ต่อ) ผลการปฏิบัติตามมาตรการติดตามตรวจสอบผลกระทบสิ่งแวดล้อม โครงการโรงงานน้ำตาล (จังหวัดกาญจนบุรี) (ช่วงดำเนินการ)
บริษัท น้ำตาลราชบุรี จำกัด ระหว่างเดือนกรกฎาคม-ธันวาคม 2567

มาตรการติดตามตรวจสอบ ผลกระทบสิ่งแวดล้อม	ดัชนีการตรวจวัด	ความถี่	ผลการปฏิบัติตามมาตรการฯ	ปัญหา อุปสรรค ที่ไม่สามารถปฏิบัติ ตามมาตรการ และแนวทางแก้ไข	เอกสารและ หลักฐานอ้างอิง
4. คุณภาพดิน - ตรวจวัดจำนวน 3 จุด ภายในพื้นที่โครงการ	- ตรวจวัดค่า SAR ปริมาณ โซเดียม และปริมาณโลหะ หนัก ได้แก่ <ul style="list-style-type: none"> • สารหนู • แคดเมียม • โครเมียม • ตะกั่ว •ปรอท • แมงกานีส • อลูมิเนียม • นิกเกิล • ซีลีเนียม 	- ตรวจวัด ทุก 6 เดือน	- โครงการดำเนินการตรวจวัดคุณภาพดิน จำนวน 3 สถานี ในวันที่ 14 ธันวาคม 2567 ตามดัชนีการตรวจวัดและตำแหน่ง ตรวจวัดตามมาตรการกำหนด ผลการตรวจวัด พบว่า มีค่า อยู่ในเกณฑ์มาตรฐานตามประกาศคณะกรรมการสิ่งแวดล้อม แห่งชาติ เรื่องกำหนดมาตรฐานคุณภาพดิน พ.ศ. 2564 (ประเภทใช้ประโยชน์เพื่อการค้าขาย เกษตรกรรม และกิจการ อื่นๆ โดยมีวัตถุประสงค์เพื่อปกป้องประชาชน กลุ่มวัยทำงาน รวมถึงเกษตรกรที่เพาะปลูกพืชสวนและพืชไร่) และประกาศ กระทรวงอุตสาหกรรม เรื่องกำหนดเกณฑ์การปนเปื้อนในดิน และน้ำใต้ดิน การตรวจสอบคุณภาพดินและน้ำใต้ดิน การแจ้ง ข้อมูล รวมทั้งการจัดทำรายงานผลการตรวจสอบคุณภาพดิน และน้ำใต้ดิน และรายงานเสนอมาตรการควบคุมและมาตรการ ลดการปนเปื้อนในดินและน้ำใต้ดิน พ.ศ. 2559 สำหรับค่า pH ปริมาณอลูมิเนียม (Al), โซเดียม (Na) และ SAR ไม่สามารถ เทียบกับเกณฑ์มาตรฐานได้ เนื่องจากไม่มีเกณฑ์มาตรฐาน กำหนด รายละเอียดแสดงในบทที่ 3 หัวข้อ 3.4.6	-	- ภาคผนวก ค

ตารางที่ 3.2-1 (ต่อ) ผลการปฏิบัติตามมาตรการติดตามตรวจสอบผลกระทบสิ่งแวดล้อม โครงการโรงงานน้ำตาล (จังหวัดกาญจนบุรี) (ช่วงดำเนินการ)
บริษัท น้ำตาลราชบุรี จำกัด ระหว่างเดือนกรกฎาคม-ธันวาคม 2567

มาตรการติดตามตรวจสอบ ผลกระทบสิ่งแวดล้อม	ดัชนีการตรวจวัด	ความถี่	ผลการปฏิบัติตามมาตรการ	ปัญหา อุปสรรค ที่ไม่สามารถปฏิบัติ ตามมาตรการ และแนวทางแก้ไข	เอกสารและ หลักฐานอ้างอิง
5. การจัดการกากของเสีย - พื้นที่โครงการ	- จัดบันทึกรายละเอียด ชนิด ปริมาณ และ ลักษณะสมบัติของกากของเสียที่ส่งขาย หรือส่งกำจัดภายนอกโครงการทุกครั้ง ที่ดำเนินการ	- ตลอดระยะเวลา ดำเนินการ	- โครงการมีการบันทึกชนิด ปริมาณ และ การจัดการกากของเสียของโครงการ และ รายงานผลให้หน่วยงานที่เกี่ยวข้องรับทราบ	-	- ภาคผนวก 32ข - ภาคผนวก 34ข
- พื้นที่โครงการ	- รายงานผลการดำเนินการด้านการจัดการ ของเสียดังกล่าวให้ สผ.ทราบ	- ทุก 6 เดือน	- โครงการมีการนำของเสียอันตรายออกไป กำจัดนอกโครงการ โดยหน่วยงานที่ได้รับ อนุญาตจากกรมโรงงานอุตสาหกรรม	-	- ภาคผนวก 32ข - ภาคผนวก 34ข
- พื้นที่โครงการ	- จัดทำสรุปรายชื่อเกษตรกรผู้รับกากตะกอน กรองอ้อยไปใช้เป็นสารปรับปรุงดินรวมทั้ง ปริมาณที่มีการรับไปใช้	- ปีละ 1 ครั้ง	- โครงการมีการนำตะกอนกรองอ้อยไปใช้เป็น สารปรับปรุงดินบริเวณพื้นที่แปลงไร่อ้อยของ โครงการ รวมทั้งแจกจ่ายให้เกษตรกร ทั้งนี้ มีการจัดทำบันทึกชื่อเกษตรกรผู้รับกาก ตะกอนกรองอ้อยไปใช้ตามมาตรการกำหนด โดยได้ดำเนินการแจกจ่ายตะกอนกรองอ้อย ตั้งแต่วันที่ 1-30 เมษายน 2567	-	- ภาคผนวก 14ข

ตารางที่ 3.2-1 (ต่อ) ผลการปฏิบัติตามมาตรการติดตามตรวจสอบผลกระทบสิ่งแวดล้อม โครงการโรงงานน้ำตาล (จังหวัดกาญจนบุรี) (ช่วงดำเนินการ)
บริษัท น้ำตาลราชบุรี จำกัด ระหว่างเดือนกรกฎาคม-ธันวาคม 2567

มาตรการติดตามตรวจสอบ ผลกระทบสิ่งแวดล้อม	ดัชนีการตรวจวัด	ความถี่	ผลการปฏิบัติตามมาตรการ	ปัญหา อุปสรรค ที่ไม่สามารถปฏิบัติ ตามมาตรการ และแนวทางแก้ไข	เอกสารและ หลักฐานอ้างอิง
5. การจัดการกากของเสีย (ต่อ) - พื้นที่โครงการ	- ตรวจวัดกากตะกอนกรองอ้อย โดย ดัชนีตรวจวัด ได้แก่ ค่า SAR ปริมาณ โซเดียม และปริมาณโลหะหนัก ได้แก่ สารหนู แคดเมียม โครเมียม ตะกั่ว ปรอท แมงกานีส อลูมิเนียม นิกเกิล และซีลีเนียม ในกากตะกอนกรองอ้อย ที่ผ่านการหมักก่อนให้เกษตรกร นำไปใช้ในพื้นที่เกษตรกรรม	- ตรวจวัดทุกครั้ง ก่อนนำไปใช้งาน และรายงานผล ทุก 6 เดือน	- โครงการดำเนินการตรวจวัดกากตะกอนกรองอ้อย ก่อนนำไปใช้งานในวันที่ 5 กุมภาพันธ์ และ 26 มิถุนายน 2567 ตามดัชนีตรวจวัดและตำแหน่ง ตรวจวัดตามมาตรการกำหนด ผลการตรวจวัด พบว่า มีค่าอยู่ในเกณฑ์มาตรฐานตามประกาศกระทรวง อุตสาหกรรม เรื่องการจัดการสิ่งปฏิกูลหรือวัสดุ ที่ไม่ใช้แล้ว พ.ศ. 2566	-	- ภาคผนวก ค

ตารางที่ 3.2-1 (ต่อ) ผลการปฏิบัติตามมาตรการติดตามตรวจสอบผลกระทบสิ่งแวดล้อม โครงการโรงงานน้ำตาล (จังหวัดกาญจนบุรี) (ช่วงดำเนินการ)
บริษัท น้ำตาลราชบุรี จำกัด ระหว่างเดือนกรกฎาคม-ธันวาคม 2567

มาตรการติดตามตรวจสอบ ผลกระทบสิ่งแวดล้อม	ดัชนีการตรวจวัด	ความถี่	ผลการปฏิบัติตามมาตรการ	ปัญหา อุปสรรค ที่ไม่สามารถปฏิบัติ ตามมาตรการ และแนวทางแก้ไข	เอกสารและ หลักฐานอ้างอิง
6. อาชีวอนามัยและความปลอดภัย - พนักงานทุกคน	- ตรวจสุขภาพทั่วไป สมรรถภาพการได้ยิน การทำงานของปอด และ เอ็กซ์เรย์ปอด การทำงาน ของตับและการมองเห็น	- ตรวจวัดก่อนเริ่ม ปฏิบัติงานในโครงการ 1 ครั้ง หลังจากนั้น ตรวจวัดปีละ 1 ครั้ง	- โครงการกำหนดให้มีการตรวจสุขภาพพนักงานใหม่ก่อนเข้า ทำงานทุกคน และในส่วนของพนักงานประจำ ดำเนินการตรวจ สุขภาพ ปีละ 1 ครั้ง โดยในปี 2567 ดำเนินการตรวจ สุขภาพ เมื่อวันที่ 11 ธันวาคม 2567	-	- ภาคผนวก 49ข
- พนักงานที่ตรวจพบความ ผิดปกติ	- ในกรณีที่ตรวจพบความ ผิดปกติของสุขภาพพนักงาน ให้ตรวจวินิจฉัยเฉพาะพร้อม ทั้งหาสาเหตุที่ทำให้เกิด ความผิดปกติก่อนทำการ รักษาและกำหนดหน้าที่การ ทำงานให้มีความเหมาะสม	- เมื่อตรวจพบความ ผิดปกติ	- โครงการกำหนดให้มีการตรวจสุขภาพพนักงานเป็นประจำ ทุกปี ทั้งนี้หากมีผลผิดปกติทางโครงการจะตรวจซ้ำ โดย แพทย์อนามัยและตรวจสอบหาสาเหตุ หากพบว่ามีความ ผิดปกติจากการทำงานจะย้ายพนักงานที่มีความผิดปกติ ไปทำงานในบริเวณ/แผนกอื่นที่มีความเหมาะสม โดยใน ปี 2567 โครงการได้ทำการตรวจสุขภาพพนักงานเมื่อวันที่ 11 ธันวาคม 2567	-	- ภาคผนวก 49ข

ตารางที่ 3.2-1 (ต่อ) ผลการปฏิบัติตามมาตรการติดตามตรวจสอบผลกระทบสิ่งแวดล้อม โครงการโรงงานน้ำตาล (จังหวัดกาญจนบุรี) (ช่วงดำเนินการ)
บริษัท น้ำตาลราชบุรี จำกัด ระหว่างเดือนกรกฎาคม-ธันวาคม 2567

มาตรการติดตามตรวจสอบ ผลกระทบสิ่งแวดล้อม	ดัชนีการตรวจวัด	ความถี่	ผลการปฏิบัติตามมาตรการ	ปัญหา อุปสรรค ที่ไม่สามารถปฏิบัติ ตามมาตรการ และแนวทางแก้ไข	เอกสารและ หลักฐานอ้างอิง
6. อาชีวอนามัยและความปลอดภัย (ต่อ) - พื้นที่โครงการ	- รวบรวมสถิติภาวะการ เจ็บป่วย และการตรวจ สุขภาพประจำปี	- ปีละ 1 ครั้ง	- โครงการดำเนินการรวบรวมสถิติภาวะการเจ็บป่วยเป็นประจำ ทุกปี ละ 1 ครั้ง สำหรับการตรวจสุขภาพประจำปี 2567 โครงการ ดำเนินการตรวจสุขภาพเมื่อวันที่ 11 ธันวาคม 2567	-	- ภาคผนวก 49ข
- พื้นที่โครงการ	- บันทึกสถิติอุบัติเหตุ	- ปีละ 1 ครั้ง	- โครงการมีการบันทึกสถิติการเกิดอุบัติเหตุทุกครั้ง โดยในระหว่าง เดือนกรกฎาคม-ธันวาคม 2567 มีการเกิดอุบัติเหตุ จำนวน 1 ครั้ง โดยเป็นอุบัติเหตุที่ต้องหยุดงานเกิน 3 วัน	-	- ภาคผนวก 61ข

ตารางที่ 3.2-1 (ต่อ) ผลการปฏิบัติตามมาตรการติดตามตรวจสอบผลกระทบสิ่งแวดล้อม โครงการโรงงานน้ำตาล (จังหวัดกาญจนบุรี) (ช่วงดำเนินการ)
บริษัท น้ำตาลราชบุรี จำกัด ระหว่างเดือนกรกฎาคม-ธันวาคม 2567

มาตรการติดตามตรวจสอบ ผลกระทบสิ่งแวดล้อม	ดัชนีการตรวจวัด	ความถี่	ผลการปฏิบัติตามมาตรการ	ปัญหา อุปสรรค ที่ไม่สามารถปฏิบัติตาม มาตรการ และแนวทางแก้ไข	เอกสารและ หลักฐานอ้างอิง
7. สภาพสังคม-เศรษฐกิจ - ชุมชนในพื้นที่ศึกษา 5 กิโลเมตร ผู้นำ ชุมชน ผู้นำภาครัฐและผู้นำท้องถิ่น โดยรอบโครงการ และให้ครอบคลุมพื้นที่ ที่ทำการตรวจวัดคุณภาพสิ่งแวดล้อม	- กำหนดให้ทำการสำรวจความคิดเห็น ของประชาชน ผู้นำชุมชน ผู้นำภาครัฐ ผู้นำท้องถิ่นโดยรอบโครงการ และ ให้ครอบคลุมพื้นที่ที่ทำการตรวจวัด คุณภาพสิ่งแวดล้อมเพื่อให้ทราบถึง ความคิดที่มีต่อโครงการทั้งในเรื่อง ผลกระทบที่อาจเกิดขึ้นจากโครงการ และข้อเสนอแนะต่างๆ เป็นต้น	- ปีละ 1 ครั้ง	- โครงการดำเนินการสำรวจความคิดเห็น ของประชาชน ผู้นำชุมชน ผู้นำภาครัฐ ผู้นำท้องถิ่น โดยรอบโครงการในรัศมี 5 กิโลเมตร เมื่อวันที่ 18-20 มีนาคม 2567	-	- ภาคผนวก 41ข
- ภายในพื้นที่โครงการ	- รายงานสรุปเรื่องร้องเรียนและมาตรการ แก้ไข	- ปีละ 1 ครั้ง	- ระหว่างเดือนกรกฎาคม-ธันวาคม 2567 ยังไม่พบเรื่องร้องเรียนที่เกิดจากการ ดำเนินงานของโครงการแต่อย่างใด	-	- ภาคผนวก 2ข

ตารางที่ 3.2-1 (ต่อ) ผลการปฏิบัติตามมาตรการติดตามตรวจสอบผลกระทบสิ่งแวดล้อม โครงการโรงงานน้ำตาล (จังหวัดกาญจนบุรี) (ช่วงดำเนินการ)
บริษัท น้ำตาลราชบุรี จำกัด ระหว่างเดือนกรกฎาคม-ธันวาคม 2567

มาตรการติดตามตรวจสอบ ผลกระทบสิ่งแวดล้อม	ดัชนีการตรวจวัด	ความถี่	ผลการปฏิบัติตามมาตรการ	ปัญหา อุปสรรค ที่ไม่สามารถปฏิบัติ ตามมาตรการ และแนวทางแก้ไข	เอกสารและ หลักฐานอ้างอิง
8. บันทึกสถิติการเกิดอุบัติเหตุ - ภายในพื้นที่โครงการ	<ul style="list-style-type: none"> - สาเหตุ - ผลต่อสุขภาพพนักงาน - ความเสียหาย/สูญเสีย - การแก้ไขปัญหา 	- ทุกครั้งที่มียุบัติเหตุ	- โครงการมีการบันทึกสถิติการเกิดอุบัติเหตุทุกครั้ง โดยในระหว่างเดือนกรกฎาคม-ธันวาคม 2567 พบการเกิดอุบัติเหตุ จำนวน 1 ครั้ง โดยเป็นอุบัติเหตุที่ต้องหยุดงานเกิน 3 วัน	-	- ภาคผนวก 61ข

3.3 การวิเคราะห์คุณภาพสิ่งแวดล้อม

การดำเนินการติดตามตรวจสอบคุณภาพสิ่งแวดล้อม (ช่วงดำเนินการ) โครงการโรงงานน้ำตาล (จังหวัดกาญจนบุรี) ของ บริษัท น้ำตาลราชบุรี จำกัด มีวิธีการวิเคราะห์คุณภาพสิ่งแวดล้อม และการเปรียบเทียบมาตรฐานแสดงดังตารางที่ 3.3-1

ตารางที่ 3.3-1 วิธีการวิเคราะห์คุณภาพสิ่งแวดล้อมและการเปรียบเทียบมาตรฐาน

คุณภาพสิ่งแวดล้อม	ดัชนีการตรวจวัด	วิธีการวิเคราะห์/มาตรฐานที่ใช้เปรียบเทียบ
1. คุณภาพอากาศในบรรยากาศ	TSP PM-10 NO ₂ SO ₂ (1 hr) Wind Speed & Wind Direction	- US.EPA 40 CFR/Gravimetric Method - US.EPA 40 CFR/Gravimetric Method - Chemiluminescence Method - UV-Fluorescence Method - Cup Anemometer and Anodized Aluminum Vane อ้างอิง : ประกาศคณะกรรมการสิ่งแวดล้อมแห่งชาติ ฉบับที่ 10 (พ.ศ. 2538) และฉบับที่ 24 (พ.ศ. 2547) เรื่อง กำหนดมาตรฐานคุณภาพอากาศในบรรยากาศโดยทั่วไป, ประกาศคณะกรรมการสิ่งแวดล้อมแห่งชาติ ฉบับที่ 12 (พ.ศ. 2538) และฉบับที่ 21 (พ.ศ. 2544) เรื่อง กำหนดมาตรฐานค่าก๊าซซัลเฟอร์ไดออกไซด์ในบรรยากาศ โดยทั่วไปในเวลา 1 ชั่วโมง และประกาศคณะกรรมการสิ่งแวดล้อมแห่งชาติ ฉบับที่ 33 (พ.ศ. 2552) เรื่อง กำหนดมาตรฐานค่าไนโตรเจนไดออกไซด์ในบรรยากาศโดยทั่วไป
2. ระดับเสียงโดยทั่วไป	Leq 24 hr Lmax L ₉₀	- IEC 61672/Integrated Sound Level - IEC 61672/Integrated Sound Level - IEC 61672/Integrated Sound Level อ้างอิง : ประกาศคณะกรรมการสิ่งแวดล้อมแห่งชาติ ฉบับที่ 15 (พ.ศ. 2540) เรื่อง กำหนดมาตรฐานระดับเสียง โดยทั่วไป และประกาศกระทรวงอุตสาหกรรม เรื่อง กำหนดค่าระดับเสียงการรบกวน และระดับเสียงที่เกิดจากการประกอบกิจการโรงงาน พ.ศ. 2548

ตารางที่ 3.3-1 (ต่อ) วิธีการวิเคราะห์คุณภาพสิ่งแวดล้อมและการเปรียบเทียบมาตรฐาน

คุณภาพสิ่งแวดล้อม	ดัชนีการตรวจวัด	วิธีการวิเคราะห์/มาตรฐานที่ใช้เปรียบเทียบ
3. คุณภาพน้ำทิ้ง	pH Temperature TDS BOD COD TKN As, Se Hg Al, Na Ni, Cd, Cr, Mn, Pb SAR	- Electrometric Method - Laboratory and Field Method - Dried at 180 °C - 5-Day BOD Test, Azide Modification Method - Close Reflux, Titrimetric Method - Macro-Kjeldahl, Titrimetric Method - Degestion, Continuous Hydride Generation/ AAS Method - Cold-Vapor AAS Method - ICP Method - ICP Method - ICP Method - Calculate Method อ้างอิง : ประกาศกระทรวงอุตสาหกรรม เรื่องกำหนดมาตรฐานควบคุมการระบายน้ำทิ้งจากโรงงาน พ.ศ. 2560
4. คุณภาพน้ำผิวดิน	pH SAR	- Electrometric Method - Calculate Method อ้างอิง : ประกาศคณะกรรมการสิ่งแวดล้อมแห่งชาติ ฉบับที่ 8 (พ.ศ. 2537) เรื่องกำหนดมาตรฐานคุณภาพน้ำในแหล่งน้ำผิวดิน แหล่งน้ำผิวดินประเภทที่ 3 และ 4
5. คุณภาพดิน	pH As, Se, Hg Al Pb Mn Na, Ni Cd, Cr SAR	- Electrometric Method - US.EPA SW-846/AAS Method - US.EPA SW-846/ICP Method - US.EPA SW-846/AAS Method - US.EPA SW-846/AAS Method - US.EPA SW-846/AAS Method - US.EPA SW-846/AAS Method - Calculate Method อ้างอิง : ประกาศคณะกรรมการสิ่งแวดล้อมแห่งชาติ เรื่องกำหนดมาตรฐานคุณภาพดิน พ.ศ. 2564 (ประเภทใช้ประโยชน์เพื่อการค้าขาย เกษตรกรรม และกิจการอื่นๆ โดยมีวัตถุประสงค์เพื่อปกป้องประชาชน กลุ่มวัยทำงาน รวมถึงเกษตรกรที่เพาะปลูกพืชสวนและพืชไร่) และประกาศกระทรวงอุตสาหกรรม เรื่องกำหนดเกณฑ์การปนเปื้อนในดินและน้ำใต้ดิน การตรวจสอบคุณภาพดินและน้ำใต้ดิน การแจ้งข้อมูล รวมทั้งการจัดทำรายงานผลการตรวจสอบคุณภาพดินและน้ำใต้ดิน และรายงานเสนอมาตรการควบคุมและมาตรการลดการปนเปื้อนในดินและน้ำใต้ดิน พ.ศ. 2559

3.4 ผลการติดตามตรวจสอบคุณภาพสิ่งแวดล้อม

3.4.1 ผลการตรวจวัดคุณภาพอากาศในบรรยากาศ

โครงการดำเนินการตรวจวัดคุณภาพอากาศในบรรยากาศ จำนวน 2 สถานี ได้แก่ บริเวณเขาลำพระ (สำนักสงฆ์เขาลำพระ) และบริเวณวัดบ้านเก่า โดยทำการตรวจวัดปริมาณ TSP, PM-10, NO₂^(1hr) และ SO₂^(1hr) ระหว่างวันที่ 14-21 ธันวาคม 2567 ผลการตรวจวัดแสดงดังตารางที่ 3.4-1 ตำแหน่งและการตรวจวัดดังรูปที่ 3.4-1

จากผลการตรวจวัด พบว่า ปริมาณ TSP และ PM-10 มีค่าอยู่ในเกณฑ์มาตรฐานตามประกาศคณะกรรมการสิ่งแวดล้อมแห่งชาติ ฉบับที่ 10 (พ.ศ. 2538) และฉบับที่ 24 (พ.ศ. 2547) เรื่องกำหนดมาตรฐานคุณภาพอากาศในบรรยากาศโดยทั่วไป, ปริมาณ NO₂^(1 hr) มีค่าอยู่ในเกณฑ์มาตรฐานตามประกาศคณะกรรมการสิ่งแวดล้อมแห่งชาติ ฉบับที่ 33 (พ.ศ. 2552) เรื่องกำหนดมาตรฐานค่าก๊าซไนโตรเจนไดออกไซด์ในบรรยากาศโดยทั่วไป สำหรับปริมาณ SO₂^(1hr) มีค่าอยู่ในเกณฑ์มาตรฐานตามประกาศคณะกรรมการสิ่งแวดล้อมแห่งชาติ ฉบับที่ 12 (พ.ศ. 2538) และฉบับที่ 21 (พ.ศ. 2544) เรื่องกำหนดมาตรฐานค่าก๊าซซัลเฟอร์ไดออกไซด์ในบรรยากาศโดยทั่วไปในเวลา 1 ชั่วโมง

ตารางที่ 3.4-1 ผลการตรวจวัดคุณภาพอากาศในบรรยากาศ

อันดับ	ตำแหน่งตรวจวัด	วันที่ ตรวจวัด	ผลการตรวจวัด	
			TSP (mg/m ³)	PM-10 (mg/m ³)
1.	เขาล้าพระ (สำนักสงฆ์เขาล้าพระ)	14-15/12/67	0.021	0.007
		15-16/12/67	0.059	0.012
		16-17/12/67	0.055	0.008
		17-18/12/67	0.050	0.015
		18-19/12/67	0.117	0.020
		19-20/12/67	0.047	0.008
		20-21/12/67	0.052	0.005
ค่าต่ำสุด			0.021	0.005
ค่าสูงสุด			0.117	0.020
ค่าเฉลี่ย			0.057	0.011
มาตรฐาน ⁽¹⁾			0.33	0.12

พิกัด : 47P 0535729 UTM 1546905

มาตรฐาน : ประกาศคณะกรรมการสิ่งแวดล้อมแห่งชาติ ฉบับที่ 10 (พ.ศ. 2538) (ค.ศ. 1995) และฉบับที่ 24 (พ.ศ. 2547) (ค.ศ. 2004) เรื่องกำหนดมาตรฐานคุณภาพอากาศในบรรยากาศโดยทั่วไป

หมายเหตุ : สภาพแวดล้อมบริเวณตำแหน่งตรวจวัด : ตั้งอยู่บริเวณพื้นที่ว่างของวัดบนลานคอนกรีต มีต้นไม้ใหญ่ล้อมรอบ มีการสัญจรของยานพาหนะบางช่วงเวลา และในบางวันมีการกวาดและเผาเศษใบไม้บริเวณใกล้เคียง
ชื่อบริษัทผู้ตรวจวัดและวิเคราะห์ตัวอย่าง : บริษัท เทคนิคล้างมลพิษไทย จำกัด

ตารางที่ 3.4-1 (ต่อ) ผลการตรวจวัดคุณภาพอากาศในบรรยากาศ

อันดับ	ตำแหน่งตรวจวัด	วันที่ ตรวจวัด	ผลการตรวจวัด	
			TSP (mg/m ³)	PM-10 (mg/m ³)
2.	วัดบ้านเก่า	14-15/12/67	0.053	0.017
		15-16/12/67	0.041	0.031
		16-17/12/67	0.054	0.028
		17-18/12/67	0.051	0.030
		18-19/12/67	0.052	0.027
		19-20/12/67	0.059	0.031
		20-21/12/67	0.057	0.031
ค่าต่ำสุด			0.041	0.017
ค่าสูงสุด			0.059	0.031
ค่าเฉลี่ย			0.052	0.028
มาตรฐาน ⁽¹⁾			0.33	0.12

พิกัด : 47P 0534069 UTM 1543744

มาตรฐาน : ประกาศคณะกรรมการสิ่งแวดล้อมแห่งชาติ ฉบับที่ 10 (พ.ศ. 2538) (ค.ศ. 1995) และฉบับที่ 24 (พ.ศ. 2547) (ค.ศ. 2004)
เรื่องกำหนดมาตรฐานคุณภาพอากาศในบรรยากาศโดยทั่วไป

หมายเหตุ : สภาพแวดล้อมบริเวณตำแหน่งตรวจวัด : ตั้งอยู่บนบริเวณพื้นที่ว่างของวัดบนสนามหญ้า มีรถเข้า-ออกเป็นบางช่วงเวลา
ชื่อบริษัทผู้ตรวจวัดและวิเคราะห์ตัวอย่าง : บริษัท เทคนิคสิ่งแวดล้อมไทย จำกัด

ตารางที่ 3.4-1 (ต่อ) ผลการตรวจวัดคุณภาพอากาศในบรรยากาศ

อันดับ	เวลา	ผลการตรวจวัด						
		เขากล้าพระ (สำนักสงฆ์เขากล้าพระ)						
		NO ₂ (ppm)						
		14-15/12/67	15-16/12/67	16-17/12/67	17-18/12/67	18-19/12/67	19-20/12/67	20-21/12/67
1.	09:00-10:00	0.0039	0.0035	0.0041	0.0028	0.0025	0.0029	0.0040
2.	10:00-11:00	0.0049	0.0042	0.0043	0.0020	0.0036	0.0040	0.0031
3.	11:00-12:00	0.0023	0.0030	0.0048	0.0027	0.0045	0.0035	0.0035
4.	12:00-13:00	0.0028	0.0048	0.0046	0.0028	0.0039	0.0032	0.0025
5.	13:00-14:00	0.0043	0.0047	0.0029	0.0022	0.0027	0.0024	0.0035
6.	14:00-15:00	0.0026	0.0034	0.0034	0.0032	0.0021	0.0038	0.0022
7.	15:00-16:00	0.0048	0.0020	0.0028	0.0040	0.0028	0.0043	0.0035
8.	16:00-17:00	0.0034	0.0028	0.0046	0.0037	0.0045	0.0042	0.0050
9.	17:00-18:00	0.0032	0.0028	0.0016	0.0027	0.0014	0.0039	0.0020
10.	18:00-19:00	0.0020	0.0018	0.0017	0.0026	0.0037	0.0020	0.0036
11.	19:00-20:00	0.0029	0.0020	0.0033	0.0023	0.0023	0.0033	0.0019
12.	20:00-21:00	0.0039	0.0036	0.0027	0.0016	0.0020	0.0014	0.0013
13.	21:00-22:00	0.0022	0.0034	0.0011	0.0017	0.0017	0.0020	0.0019
14.	22:00-23:00	0.0033	0.0028	0.0039	0.0039	0.0028	0.0034	0.0017
15.	23:00-00:00	0.0034	0.0020	0.0034	0.0038	0.0022	0.0035	0.0026
16.	00:00-01:00	0.0016	0.0023	0.0027	0.0014	0.0016	0.0037	0.0018
17.	01:00-02:00	0.0037	0.0039	0.0018	0.0012	0.0017	0.0038	0.0028
18.	02:00-03:00	0.0021	0.0011	0.0021	0.0020	0.0029	0.0023	0.0023
19.	03:00-04:00	0.0038	0.0036	0.0036	0.0016	0.0034	0.0024	0.0025
20.	04:00-05:00	0.0011	0.0027	0.0034	0.0023	0.0017	0.0026	0.0034
21.	05:00-06:00	0.0029	0.0019	0.0016	0.0024	0.0015	0.0033	0.0040
22.	06:00-07:00	0.0035	0.0023	0.0037	0.0040	0.0031	0.0031	0.0039
23.	07:00-08:00	0.0048	0.0058	0.0042	0.0058	0.0052	0.0057	0.0049
24.	08:00-09:00	0.0052	0.0060	0.0040	0.0048	0.0054	0.0046	0.0044
ค่าต่ำสุด		0.0011	0.0011	0.0011	0.0012	0.0014	0.0014	0.0013
ค่าสูงสุด		0.0052	0.0060	0.0048	0.0058	0.0054	0.0057	0.0050
ค่าเฉลี่ย		0.0033	0.0032	0.0032	0.0028	0.0029	0.0033	0.0030
มาตรฐาน ⁽¹⁾		0.17						

พิกัด : 47P 0535729 UTM 1546905

มาตรฐาน : ประกาศคณะกรรมการสิ่งแวดล้อมแห่งชาติ ฉบับที่ 33 (พ.ศ. 2552) (ค.ศ. 2009) เรื่องกำหนดมาตรฐานค่าก๊าซไนโตรเจนไดออกไซด์ในบรรยากาศโดยทั่วไป

หมายเหตุ : ชื่อบริษัทผู้ตรวจวัด : บริษัท เทคนิคล้างมลพิษไทย จำกัด

ตารางที่ 3.4-1 (ต่อ) ผลการตรวจวัดคุณภาพอากาศในบรรยากาศ

อันดับ	เวลา	ผลการตรวจวัด						
		วัดบ้านเก่า						
		NO ₂ (ppm)						
		14-15/12/67	15-16/12/67	16-17/12/67	17-18/12/67	18-19/12/67	19-20/12/67	20-21/12/67
1.	10:00-11:00	0.0025	0.0023	0.0047	0.0048	0.0043	0.0031	0.0025
2.	11:00-12:00	0.0043	0.0025	0.0050	0.0042	0.0035	0.0022	0.0027
3.	12:00-13:00	0.0047	0.0047	0.0048	0.0039	0.0028	0.0038	0.0029
4.	13:00-14:00	0.0024	0.0034	0.0044	0.0021	0.0032	0.0024	0.0030
5.	14:00-15:00	0.0045	0.0033	0.0038	0.0023	0.0024	0.0044	0.0037
6.	15:00-16:00	0.0025	0.0039	0.0046	0.0047	0.0032	0.0043	0.0023
7.	16:00-17:00	0.0050	0.0048	0.0023	0.0046	0.0049	0.0042	0.0038
8.	17:00-18:00	0.0039	0.0049	0.0022	0.0023	0.0031	0.0036	0.0044
9.	18:00-19:00	0.0018	0.0015	0.0026	0.0010	0.0029	0.0018	0.0037
10.	19:00-20:00	0.0018	0.0018	0.0037	0.0019	0.0011	0.0022	0.0011
11.	20:00-21:00	0.0035	0.0035	0.0029	0.0038	0.0037	0.0028	0.0027
12.	21:00-22:00	0.0030	0.0020	0.0026	0.0029	0.0014	0.0039	0.0012
13.	22:00-23:00	0.0034	0.0013	0.0020	0.0034	0.0016	0.0023	0.0032
14.	23:00-00:00	0.0023	0.0010	0.0014	0.0031	0.0030	0.0019	0.0013
15.	00:00-01:00	0.0037	0.0028	0.0016	0.0033	0.0037	0.0029	0.0016
16.	01:00-02:00	0.0021	0.0019	0.0039	0.0025	0.0021	0.0021	0.0011
17.	02:00-03:00	0.0031	0.0039	0.0023	0.0038	0.0011	0.0010	0.0033
18.	03:00-04:00	0.0022	0.0038	0.0028	0.0035	0.0020	0.0018	0.0036
19.	04:00-05:00	0.0034	0.0024	0.0022	0.0017	0.0031	0.0027	0.0023
20.	05:00-06:00	0.0037	0.0028	0.0022	0.0017	0.0013	0.0014	0.0037
21.	06:00-07:00	0.0015	0.0023	0.0025	0.0028	0.0014	0.0012	0.0026
22.	07:00-08:00	0.0040	0.0021	0.0035	0.0018	0.0010	0.0035	0.0034
23.	08:00-09:00	0.0053	0.0053	0.0051	0.0056	0.0048	0.0049	0.0048
24.	09:00-10:00	0.0043	0.0049	0.0040	0.0047	0.0047	0.0056	0.0060
ค่าต่ำสุด		0.0015	0.0010	0.0014	0.0010	0.0010	0.0010	0.0011
ค่าสูงสุด		0.0053	0.0053	0.0051	0.0056	0.0049	0.0056	0.0060
ค่าเฉลี่ย		0.0033	0.0030	0.0032	0.0032	0.0028	0.0029	0.0030
มาตรฐาน ⁽¹⁾		0.17						

พิกัด : 47P 0534069 UTM 1543744

มาตรฐาน : ประกาศคณะกรรมการสิ่งแวดล้อมแห่งชาติ ฉบับที่ 33 (พ.ศ. 2552) (ค.ศ. 2009) เรื่องกำหนดมาตรฐานค่าก๊าซไนโตรเจนไดออกไซด์ในบรรยากาศโดยทั่วไป

หมายเหตุ : ชื่อบริษัทผู้ตรวจวัด : บริษัท เทคนิคล้างมลพิษไทย จำกัด

ตารางที่ 3.4-1 (ต่อ) ผลการตรวจวัดคุณภาพอากาศในบรรยากาศ

อันดับ	เวลา	ผลการตรวจวัด						
		เขม่าดำ (สำนักสงฆ์เขม่าดำ)						
		SO ₂ (ppm)						
		14-15/12/67	15-16/12/67	16-17/12/67	17-18/12/67	18-19/12/67	19-20/12/67	20-21/12/67
1.	09:00-10:00	0.0050	0.0028	0.0033	0.0030	0.0022	0.0033	0.0034
2.	10:00-11:00	0.0025	0.0039	0.0047	0.0025	0.0037	0.0025	0.0048
3.	11:00-12:00	0.0022	0.0039	0.0031	0.0028	0.0043	0.0027	0.0027
4.	12:00-13:00	0.0028	0.0041	0.0043	0.0043	0.0048	0.0023	0.0041
5.	13:00-14:00	0.0029	0.0026	0.0027	0.0031	0.0027	0.0048	0.0020
6.	14:00-15:00	0.0026	0.0024	0.0038	0.0032	0.0032	0.0036	0.0035
7.	15:00-16:00	0.0037	0.0023	0.0043	0.0031	0.0035	0.0032	0.0041
8.	16:00-17:00	0.0048	0.0040	0.0026	0.0038	0.0034	0.0022	0.0047
9.	17:00-18:00	0.0014	0.0031	0.0022	0.0019	0.0029	0.0027	0.0028
10.	18:00-19:00	0.0024	0.0011	0.0040	0.0023	0.0021	0.0038	0.0020
11.	19:00-20:00	0.0038	0.0029	0.0038	0.0039	0.0012	0.0029	0.0018
12.	20:00-21:00	0.0012	0.0029	0.0035	0.0037	0.0011	0.0028	0.0031
13.	21:00-22:00	0.0011	0.0031	0.0037	0.0034	0.0021	0.0037	0.0039
14.	22:00-23:00	0.0028	0.0011	0.0036	0.0014	0.0020	0.0018	0.0025
15.	23:00-00:00	0.0038	0.0014	0.0010	0.0015	0.0022	0.0017	0.0019
16.	00:00-01:00	0.0022	0.0031	0.0014	0.0036	0.0038	0.0018	0.0031
17.	01:00-02:00	0.0017	0.0022	0.0013	0.0030	0.0031	0.0032	0.0023
18.	02:00-03:00	0.0019	0.0022	0.0027	0.0015	0.0010	0.0032	0.0038
19.	03:00-04:00	0.0021	0.0033	0.0032	0.0022	0.0020	0.0039	0.0025
20.	04:00-05:00	0.0039	0.0036	0.0028	0.0037	0.0029	0.0016	0.0014
21.	05:00-06:00	0.0026	0.0013	0.0033	0.0024	0.0014	0.0038	0.0013
22.	06:00-07:00	0.0018	0.0016	0.0020	0.0023	0.0029	0.0039	0.0024
23.	07:00-08:00	0.0052	0.0051	0.0068	0.0042	0.0044	0.0058	0.0046
24.	08:00-09:00	0.0050	0.0056	0.0063	0.0047	0.0049	0.0059	0.0033
ค่าต่ำสุด		0.0011	0.0011	0.0010	0.0014	0.0010	0.0016	0.0013
ค่าสูงสุด		0.0052	0.0056	0.0068	0.0047	0.0049	0.0059	0.0048
ค่าเฉลี่ย		0.0029	0.0029	0.0034	0.0030	0.0028	0.0032	0.0030
มาตรฐาน ⁽¹⁾		0.30						

พิกัด : 47P 0535729 UTM 1546905

มาตรฐาน : ประกาศคณะกรรมการสิ่งแวดล้อมแห่งชาติ ฉบับที่ 12 (พ.ศ. 2538) (ค.ศ. 1995) และฉบับที่ 21 (พ.ศ. 2544) (ค.ศ. 2001)
เรื่องกำหนดมาตรฐานค่าซัลเฟอร์ไดออกไซด์ในบรรยากาศทั่วไปในเวลา 1 ชั่วโมง

หมายเหตุ : ชื่อบริษัทผู้ตรวจวัด : บริษัท เทคนิคสิ่งแวดล้อมไทย จำกัด

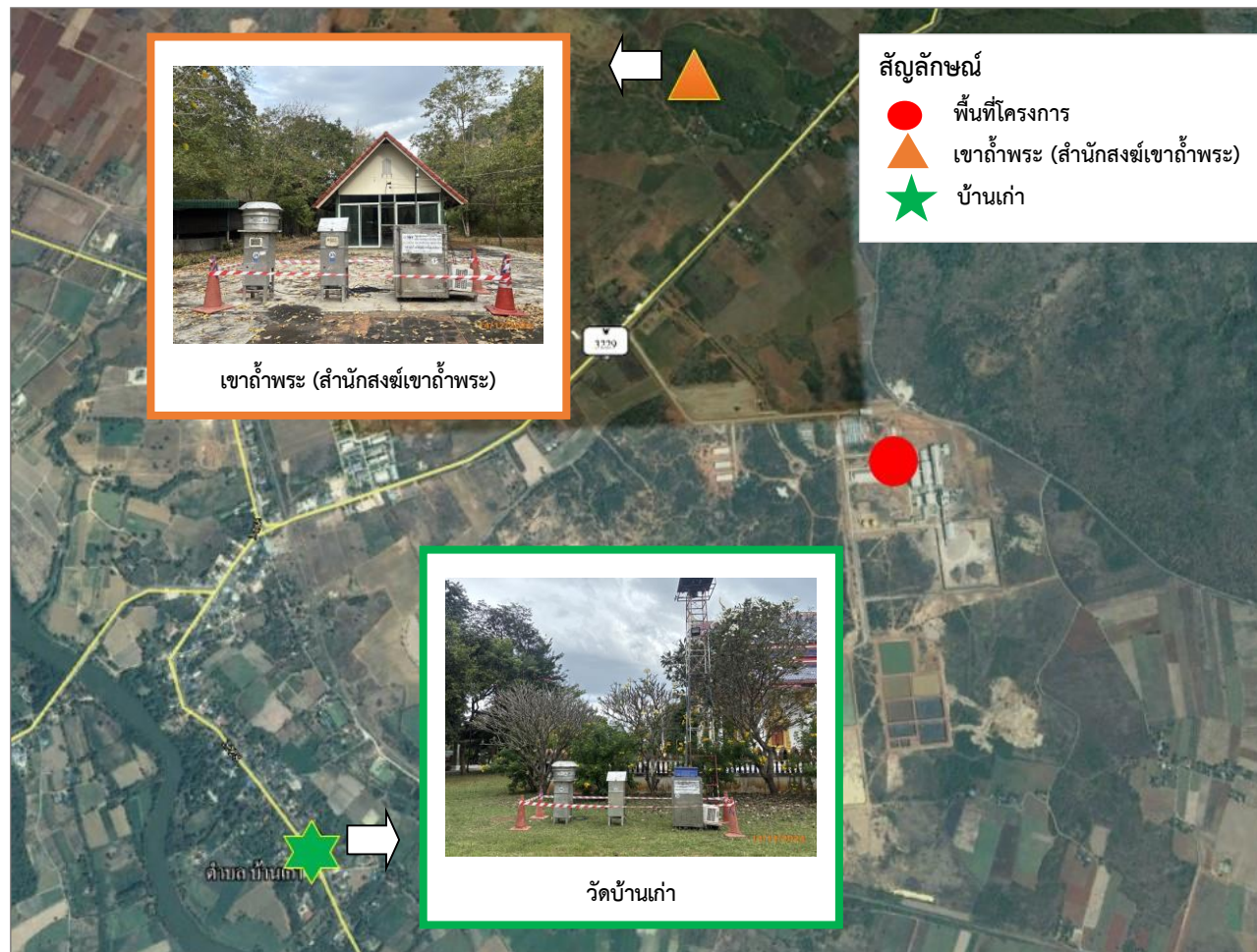
ตารางที่ 3.4-1 (ต่อ) ผลการตรวจวัดคุณภาพอากาศในบรรยากาศ

อันดับ	เวลา	ผลการตรวจวัด						
		วัดบ้านเก่า						
		SO ₂ (ppm)						
		14-15/12/67	15-16/12/67	16-17/12/67	17-18/12/67	18-19/12/67	19-20/12/67	20-21/12/67
1.	10:00-11:00	0.0027	0.0034	0.0022	0.0049	0.0035	0.0035	0.0041
2.	11:00-12:00	0.0039	0.0035	0.0035	0.0027	0.0028	0.0039	0.0036
3.	12:00-13:00	0.0037	0.0030	0.0042	0.0027	0.0033	0.0049	0.0035
4.	13:00-14:00	0.0025	0.0023	0.0028	0.0042	0.0036	0.0034	0.0037
5.	14:00-15:00	0.0040	0.0027	0.0031	0.0049	0.0023	0.0032	0.0022
6.	15:00-16:00	0.0026	0.0028	0.0028	0.0025	0.0043	0.0037	0.0029
7.	16:00-17:00	0.0030	0.0021	0.0046	0.0050	0.0023	0.0049	0.0021
8.	17:00-18:00	0.0043	0.0041	0.0028	0.0022	0.0042	0.0038	0.0047
9.	18:00-19:00	0.0039	0.0021	0.0028	0.0012	0.0034	0.0017	0.0035
10.	19:00-20:00	0.0014	0.0035	0.0030	0.0023	0.0035	0.0040	0.0036
11.	20:00-21:00	0.0031	0.0039	0.0015	0.0032	0.0017	0.0016	0.0018
12.	21:00-22:00	0.0037	0.0032	0.0037	0.0025	0.0014	0.0022	0.0039
13.	22:00-23:00	0.0038	0.0015	0.0033	0.0033	0.0031	0.0038	0.0025
14.	23:00-00:00	0.0022	0.0031	0.0022	0.0016	0.0027	0.0035	0.0012
15.	00:00-01:00	0.0022	0.0027	0.0035	0.0033	0.0020	0.0031	0.0037
16.	01:00-02:00	0.0033	0.0015	0.0037	0.0038	0.0014	0.0031	0.0033
17.	02:00-03:00	0.0038	0.0010	0.0039	0.0015	0.0035	0.0017	0.0011
18.	03:00-04:00	0.0018	0.0019	0.0017	0.0018	0.0037	0.0035	0.0031
19.	04:00-05:00	0.0025	0.0030	0.0024	0.0033	0.0026	0.0033	0.0023
20.	05:00-06:00	0.0035	0.0032	0.0021	0.0026	0.0025	0.0013	0.0021
21.	06:00-07:00	0.0027	0.0037	0.0035	0.0016	0.0030	0.0025	0.0014
22.	07:00-08:00	0.0022	0.0012	0.0029	0.0015	0.0013	0.0011	0.0035
23.	08:00-09:00	0.0042	0.0056	0.0063	0.0045	0.0046	0.0063	0.0033
24.	09:00-10:00	0.0057	0.0059	0.0041	0.0063	0.0045	0.0055	0.0054
ค่าต่ำสุด		0.0014	0.0010	0.0015	0.0012	0.0013	0.0011	0.0011
ค่าสูงสุด		0.0057	0.0059	0.0063	0.0063	0.0046	0.0063	0.0054
ค่าเฉลี่ย		0.0032	0.0030	0.0032	0.0031	0.0030	0.0033	0.0030
มาตรฐาน ⁽¹⁾		0.30						

พิกัด : 47P 0534069 UTM 1543744

มาตรฐาน : ประกาศคณะกรรมการสิ่งแวดล้อมแห่งชาติ ฉบับที่ 12 (พ.ศ. 2538) (ค.ศ. 1995) และฉบับที่ 21 (พ.ศ. 2544) (ค.ศ. 2001)
เรื่องกำหนดมาตรฐานค่าซัลเฟอร์ไดออกไซด์ในบรรยากาศทั่วไปในเวลา 1 ชั่วโมง

หมายเหตุ : ชื่อบริษัทผู้ตรวจวัด : บริษัท เทคนิคสิ่งแวดล้อมไทย จำกัด



รูปที่ 3.4-1 ตำแหน่งและการตรวจวัดคุณภาพอากาศในบรรยากาศ

3.4.2 ผลการตรวจวัดความเร็วลมและทิศทางลม

โครงการดำเนินการตรวจวัดความเร็วลมและทิศทางลม จำนวน 1 สถานี ได้แก่ บริเวณวัดบ้านเก่า ระหว่างวันที่ 14-21 ธันวาคม 2567 จากผลการตรวจวัดความเร็วลมและทิศทางลม พบว่า ความเร็วลมมีค่าระหว่าง 0.0-1.8 เมตร/วินาที โดยมีความเร็วลมเฉลี่ย 7 วันต่อเนื่อง เท่ากับ 0.4 เมตร/วินาที ลมสงบคิดเป็นร้อยละ 69.05 และลมเบาคิดเป็นร้อยละ 30.95 ทิศทางลมส่วนใหญ่เป็นลมที่พัดมาจากทิศตะวันออกเฉียงใต้ค่อนไปทางทิศใต้

ผลการตรวจวัดแสดงดังตารางที่ 3.4-2 และ 3.4-3 ผังแสดงความเร็วลมและทิศทางลมดังรูปที่ 3.4-2 สามารถสรุปผลการตรวจวัดความเร็วลมและทิศทางลม ดังนี้

ตารางที่ 3.4-2 สรุปผลการตรวจวัดความเร็วลมและทิศทางลม

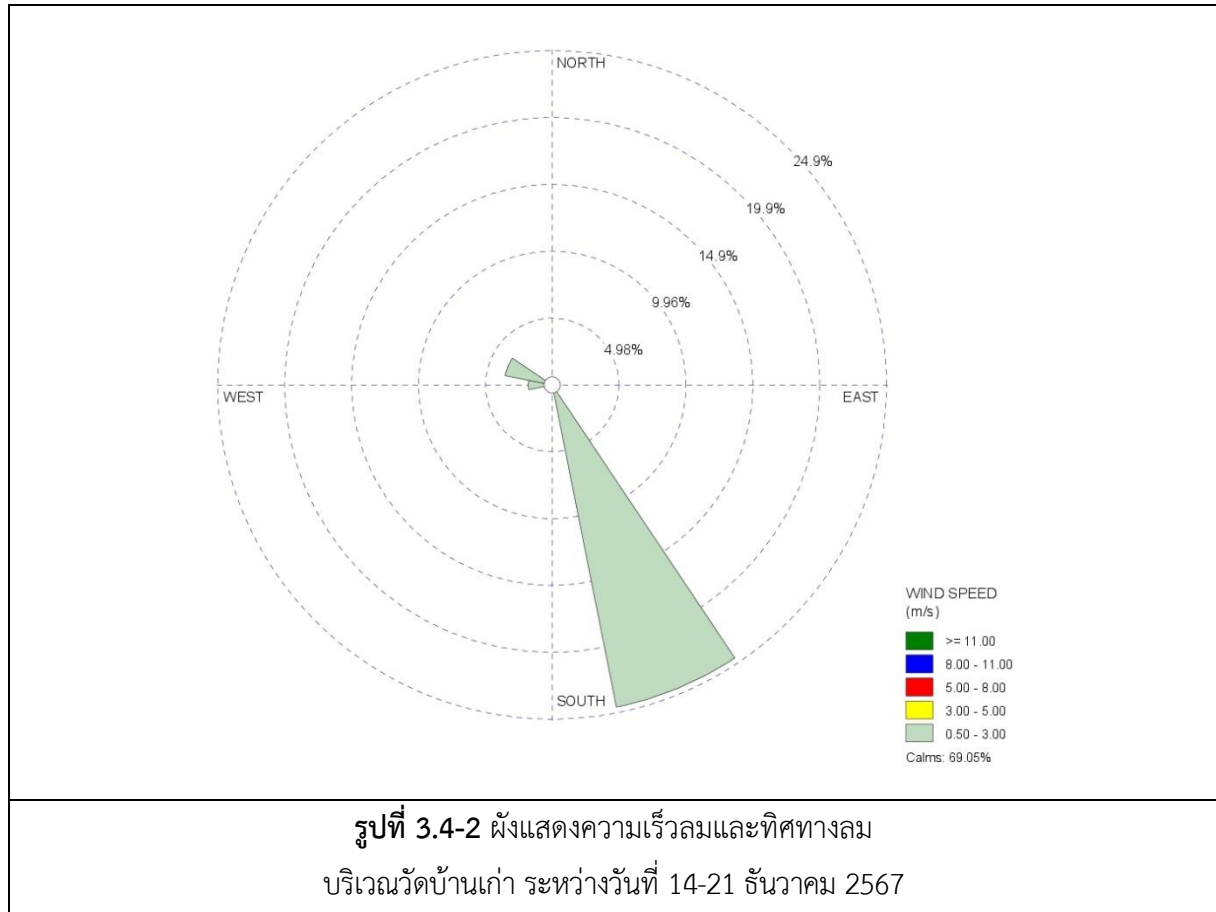
อันดับ	ตำแหน่งตรวจวัด	วันที่ตรวจวัด	ความเร็วลม ต่ำสุด-สูงสุด (m/s)	ความเร็วลม เฉลี่ย (m/s)	ประเภทลม		สภาพทิศทางลม
					ลมสงบ (%)	ลมเบา (%)	
1.	บริเวณวัดบ้านเก่า	14-21/12/67	0.0-1.8	0.4	69.05	30.95	ทิศตะวันออกเฉียงใต้ค่อนไป ทางทิศใต้

ตารางที่ 3.4-3 ผลการตรวจวัดความเร็วลมและทิศทางลม

ลำดับ	เวลา	ผลการตรวจวัด													
		วัดบ้านเก่า													
		14-15/12/67		15-16/12/67		16-17/12/67		17-18/12/67		18-19/12/67		19-20/12/67		20-21/12/67	
		ความเร็วลม	ทิศทางลม	ความเร็วลม	ทิศทางลม	ความเร็วลม	ทิศทางลม	ความเร็วลม	ทิศทางลม	ความเร็วลม	ทิศทางลม	ความเร็วลม	ทิศทางลม	ความเร็วลม	ทิศทางลม
1.	10:00-11:00	0.4	WNW	0.9	W	1.3	SSE	0.9	SSE	0.0	NW	0.0	SW	0.0	NE
2.	11:00-12:00	0.4	WNW	1.3	SSE	1.3	SSE	1.3	SSE	0.0	NW	0.0	SW	0.0	NE
3.	12:00-13:00	0.9	WNW	1.3	SSE	1.8	SSE	1.3	SSE	0.0	NW	0.0	SW	0.0	NE
4.	13:00-14:00	1.3	WNW	1.8	SSE	1.8	SSE	1.3	SSE	0.0	NW	0.0	SW	0.0	NNW
5.	14:00-15:00	0.9	WNW	1.3	SSE	1.3	SSE	1.3	SSE	0.0	NW	0.0	SW	0.4	NNW
6.	15:00-16:00	0.9	WNW	0.9	SSE	1.3	SSE	1.8	SSE	0.0	NW	0.0	SW	0.0	NNW
7.	16:00-17:00	0.9	WNW	0.9	SSE	0.9	SSE	1.3	SSE	0.0	NW	0.4	NW	0.0	NNW
8.	17:00-18:00	0.4	SW	0.4	SE	0.4	SSE	1.8	SSE	0.4	WNW	0.4	NW	0.4	NNE
9.	18:00-19:00	0.4	WSW	0.9	SW	0.4	SSE	1.8	SSE	0.4	WNW	0.4	NE	0.4	NW
10.	19:00-20:00	0.9	WSW	0.9	W	0.4	SSE	1.3	SSE	1.3	SSE	0.4	ENE	0.4	WNW
11.	20:00-21:00	0.4	WNW	0.0	W	0.0	SE	1.3	SSE	1.3	SSE	0.4	WNW	0.4	SSE
12.	21:00-22:00	0.0	WNW	0.0	W	0.0	ESE	1.8	SSE	1.3	SSE	0.9	SSE	1.3	SSE
13.	22:00-23:00	0.0	WNW	0.0	W	0.0	SE	1.8	SSE	0.9	SSE	0.9	SSE	0.9	SSE
14.	23:00-00:00	0.0	WNW	0.0	W	0.0	SE	1.3	SSE	1.3	SSE	0.9	SSE	1.3	SSE
15.	00:00-01:00	0.0	WNW	0.0	W	0.0	SE	0.9	SSE	0.9	SSE	0.9	SSE	1.3	WNW
16.	01:00-02:00	0.0	WNW	0.0	W	0.0	SE	0.9	W	0.4	SSE	0.0	SE	0.4	WNW
17.	02:00-03:00	0.0	WNW	0.0	W	0.0	SE	0.4	NW	0.4	SW	0.0	SSE	0.0	WNW
18.	03:00-04:00	0.0	WNW	0.0	W	0.0	SE	0.0	NW	0.0	SW	0.0	SSE	0.0	WNW
19.	04:00-05:00	0.0	WNW	0.0	W	0.0	SE	0.0	NW	0.0	SW	0.0	NE	0.0	WNW
20.	05:00-06:00	0.0	WNW	0.0	W	0.0	SE	0.0	NW	0.0	SW	0.0	NE	0.0	WNW
21.	06:00-07:00	0.0	WNW	0.0	W	0.0	SE	0.0	NW	0.0	SW	0.0	NE	0.0	WNW
22.	07:00-08:00	0.0	WNW	0.0	W	0.0	ENE	0.0	NW	0.0	SW	0.0	NE	0.0	WNW
23.	08:00-09:00	0.0	WNW	0.0	W	0.0	NW	0.0	NW	0.0	SW	0.0	NE	0.0	WNW
24.	09:00-10:00	0.0	NW	0.4	SSE	0.0	NW	0.0	NW	0.0	SW	0.0	NE	0.0	WNW
ค่าเฉลี่ย		0.3	-	0.5	-	0.5	-	0.9	-	0.4	-	0.2	-	0.3	-

พิกัด : 47P 0534069 UTM 1543744

หมายเหตุ : ชื่อบริษัทผู้ตรวจวัด : บริษัท เทคนิคสิ่งแวดล้อมไทย จำกัด



3.4.3 ผลการตรวจวัดระดับเสียงโดยทั่วไป

โครงการตรวจวัดระดับเสียงเฉลี่ย 24 ชั่วโมง (Leq 24 hr) โดยทั่วไป จำนวน 1 สถานี คือ บริเวณบ้านลุ่มโป่งเสี้ยว (S1) ระหว่างวันที่ 14-21 ธันวาคม 2567 โดยทำการตรวจวัดค่า Leq 24 hr, Lmax, Ldn และ L₉₀ ผลการตรวจวัดแสดงดังตารางที่ 3.4-4 และ 3.4-5 ตำแหน่งและการตรวจวัดแสดงดังรูปที่ 3.4-3

จากผลการตรวจวัด พบว่า ค่า Leq 24 hr และ Lmax มีค่าอยู่ในเกณฑ์มาตรฐานตามประกาศคณะกรรมการสิ่งแวดล้อมแห่งชาติ ฉบับที่ 15 (พ.ศ. 2540) เรื่องกำหนดมาตรฐานระดับเสียงโดยทั่วไป และประกาศกระทรวงอุตสาหกรรม เรื่องกำหนดค่าระดับเสียงการรบกวน และระดับเสียงที่เกิดจากการประกอบกิจการโรงงาน พ.ศ. 2548 สำหรับค่า Ldn และ L₉₀ ไม่สามารถเทียบกับเกณฑ์มาตรฐานได้ เนื่องจากไม่มีเกณฑ์มาตรฐานกำหนด

ตารางที่ 3.4-4 สรุปผลการตรวจวัดระดับเสียง

สถานีตรวจวัด	วันที่ตรวจวัด	ผลการตรวจวัด (dB(A))						
		Leq 24 hr		Lmax		Ldn		L90
		ค่าต่ำสุด-สูงสุด	ค่าเฉลี่ย	ค่าต่ำสุด-สูงสุด	ค่าเฉลี่ย	ค่าต่ำสุด-สูงสุด	ค่าเฉลี่ย	ค่าต่ำสุด-สูงสุด
บ้านลุ่มโป่งเสี้ยว (S1)	14-21/12-67	58.2-59.8	58.9	72.6-77.6	74.9	60.6-61.5	61.1	46.6-65.0
มาตรฐาน ⁽¹⁾⁽²⁾		70		115		-		-

มาตรฐาน : ⁽¹⁾ ประกาศคณะกรรมการสิ่งแวดล้อมแห่งชาติ ฉบับที่ 15 (พ.ศ. 2540) (ค.ศ.1997) เรื่องกำหนดมาตรฐานระดับเสียงโดยทั่วไป

⁽²⁾ ประกาศกระทรวงอุตสาหกรรม เรื่องกำหนดค่าระดับเสียงการรบกวน และระดับเสียงที่เกิดจากการประกอบกิจการโรงงาน (พ.ศ. 2548) (ค.ศ.2005)

ตารางที่ 3.4-5 ผลการตรวจวัดระดับเสียงโดยทั่วไป

อันดับ	เวลา	ผลการตรวจวัด (เดซิเบล (เอ))											
		บ้านลุ่มโป่งเสี้ยว (S1)											
		14-15/12/67			15-16/12/67			16-17/12/67			17-18/12/67		
		Leq	Lmax	L ₉₀	Leq	Lmax	L ₉₀	Leq	Lmax	L ₉₀	Leq	Lmax	L ₉₀
1.	11:00-12:00	59.4	68.5	56.2	63.4	72.3	61.2	61.5	67.6	58.2	52.3	60.6	50.4
2.	12:00-13:00	52.6	58.9	50.5	56.6	65.0	53.5	57.1	62.8	54.0	59.3	68.0	55.9
3.	13:00-14:00	64.5	71.7	62.1	54.3	60.5	51.3	64.3	72.6	62.4	58.7	66.1	55.8
4.	14:00-15:00	64.0	69.8	61.9	58.7	64.8	56.7	59.1	65.7	55.8	52.4	59.8	50.6
5.	15:00-16:00	54.8	60.2	52.5	65.8	73.6	62.9	60.1	68.1	58.3	59.4	67.0	57.3
6.	16:00-17:00	56.3	64.0	53.8	54.9	62.3	52.0	65.1	73.4	61.7	62.3	71.8	59.0
7.	17:00-18:00	58.2	67.4	55.3	63.1	70.8	60.8	58.7	64.7	56.2	52.6	58.9	50.3
8.	18:00-19:00	52.5	59.9	49.6	52.4	57.2	50.7	51.6	59.7	49.9	53.0	61.1	51.1
9.	19:00-20:00	53.9	61.5	51.1	51.5	58.5	49.5	50.1	57.7	48.3	49.8	56.6	47.2
10.	20:00-21:00	50.9	57.7	47.8	49.6	54.6	47.0	52.0	59.8	49.9	50.8	56.7	48.7
11.	21:00-22:00	52.4	58.6	50.6	51.8	58.3	50.7	52.1	58.4	50.1	52.3	58.5	49.9
12.	22:00-23:00	50.9	58.2	48.2	50.3	55.1	49.1	49.1	55.5	47.1	51.0	56.0	48.8
13.	23:00-00:00	52.5	59.3	50.2	50.7	58.7	48.0	53.1	59.0	51.1	49.4	56.6	47.0
14.	00:00-01:00	52.4	58.7	49.9	53.4	60.5	50.7	51.9	58.2	49.2	53.3	60.0	50.2
15.	01:00-02:00	52.9	60.5	50.9	53.6	61.2	51.7	49.8	56.8	47.2	49.6	55.2	48.2
16.	02:00-03:00	53.4	58.2	50.8	52.2	60.5	50.3	53.1	60.3	50.1	51.6	59.6	49.9
17.	03:00-04:00	53.2	59.5	50.5	50.0	57.5	48.3	49.4	56.8	46.9	49.9	57.1	47.4
18.	04:00-05:00	50.7	56.4	48.7	53.3	58.8	50.9	50.7	56.0	48.4	53.2	61.4	49.9
19.	05:00-06:00	53.7	60.0	51.5	51.1	58.8	48.3	53.7	58.6	50.6	52.1	60.2	49.5
20.	06:00-07:00	49.8	57.6	47.3	51.9	58.9	49.7	53.3	59.8	50.7	51.9	58.4	49.5
21.	07:00-08:00	53.6	60.3	51.8	49.3	56.4	47.4	50.0	56.1	48.5	50.1	56.0	47.7
22.	08:00-09:00	66.7	73.3	63.9	64.8	70.8	63.4	64.3	71.7	62.3	66.5	76.4	63.8
23.	09:00-10:00	63.5	72.5	60.4	67.1	77.1	63.7	65.9	72.4	64.3	66.6	75.0	62.6
24.	10:00-11:00	59.8	65.8	57.3	61.2	68.1	58.0	52.9	58.1	50.8	56.9	64.4	54.2
Leq 24 hr		58.8	-	-	59.5	-	-	59.0	-	-	58.3	-	-
Lmax		-	73.3	-	-	77.1	-	-	73.4	-	-	76.4	-
มาตรฐาน ⁽¹⁾⁽²⁾		70	115	-	70	115	-	70	115	-	70	115	-
Ldn		61.3	-	-	61.5	-	-	61.2	-	-	60.6	-	-

พิกัด : 47P 0537005 UTM 1542658

มาตรฐาน : ⁽¹⁾ ประกาศคณะกรรมการสิ่งแวดล้อมแห่งชาติ ฉบับที่ 15 (พ.ศ. 2540) (ค.ศ. 1997) เรื่องกำหนดมาตรฐานระดับเสียงโดยทั่วไป

⁽²⁾ ประกาศกระทรวงอุตสาหกรรม เรื่องกำหนดค่าระดับเสียงการรบกวน และระดับเสียงที่เกิดจากการประกอบกิจการโรงงาน พ.ศ. 2548 (ค.ศ. 2005)

ชื่อบริษัทผู้ตรวจวัด : บริษัท เทคนิคสิ่งแวดล้อมไทย จำกัด

ตารางที่ 3.4-5 (ต่อ) ผลการตรวจวัดระดับเสียงโดยทั่วไป

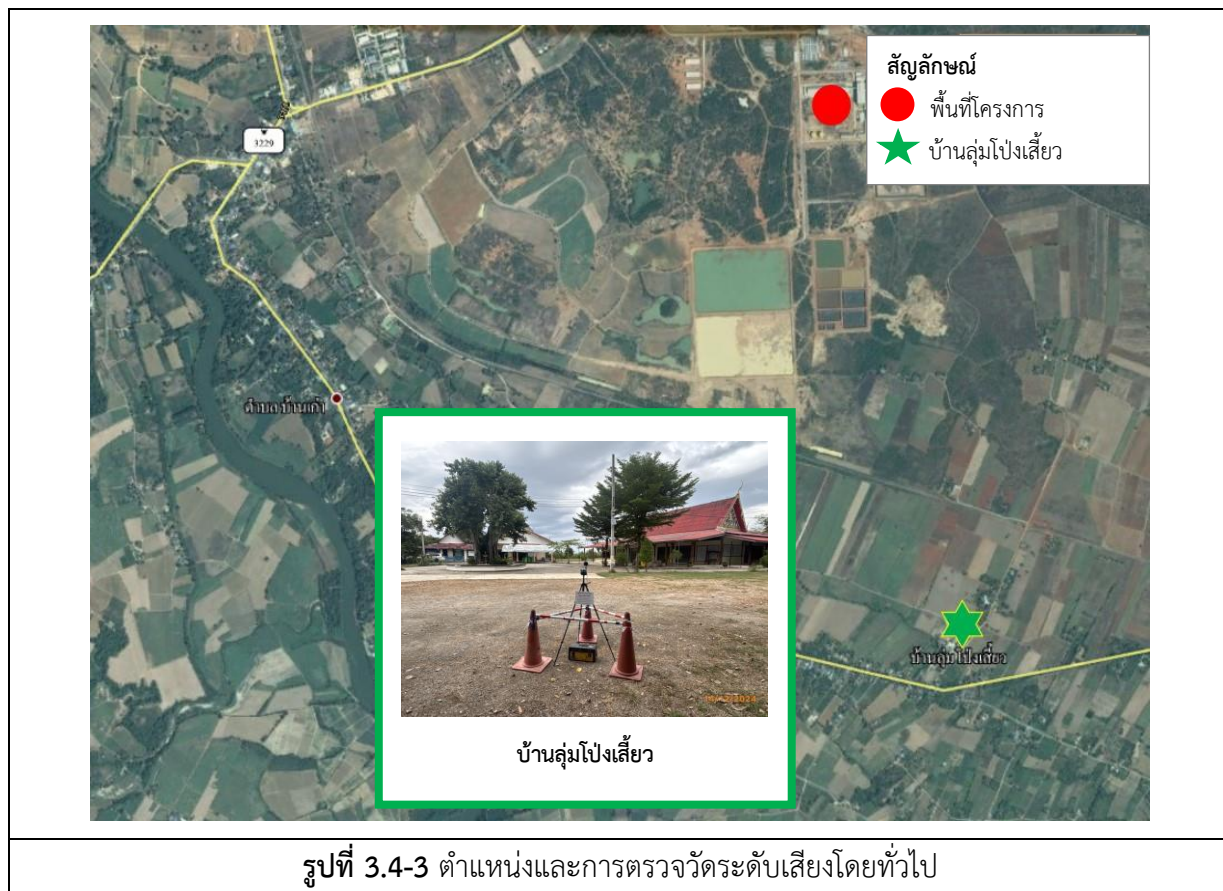
อันดับ	เวลา	ผลการตรวจวัด (เดซิเบล (เอ))								
		บ้านลุ่มโป่งเสี้ยว (S1)								
		18-19/12/67			19-20/12/67			20-21/12/67		
		Leq	Lmax	L ₉₀	Leq	Lmax	L ₉₀	Leq	Lmax	L ₉₀
1.	11:00-12:00	59.3	68.5	57.3	60.1	67.2	58.0	62.2	70.6	59.0
2.	12:00-13:00	52.0	60.0	50.2	61.2	70.5	59.4	63.6	71.1	60.4
3.	13:00-14:00	64.7	72.0	61.6	55.6	62.8	53.3	54.7	62.4	52.5
4.	14:00-15:00	65.5	73.4	62.7	61.6	67.2	59.2	61.6	67.9	58.8
5.	15:00-16:00	60.0	67.6	57.0	61.8	70.3	59.3	60.6	66.9	58.1
6.	16:00-17:00	53.0	59.2	51.7	54.0	60.9	51.4	57.2	64.7	55.4
7.	17:00-18:00	53.0	58.7	49.7	64.5	71.5	61.0	54.8	63.0	52.6
8.	18:00-19:00	52.8	57.9	50.1	53.7	59.1	50.5	51.7	56.8	48.7
9.	19:00-20:00	53.0	59.3	51.6	49.8	55.3	48.6	53.0	59.0	50.0
10.	20:00-21:00	52.6	58.3	50.8	53.2	60.7	52.0	49.0	56.8	46.6
11.	21:00-22:00	53.7	62.3	51.2	49.3	56.5	47.1	51.7	59.7	49.2
12.	22:00-23:00	51.7	57.1	49.2	53.5	60.3	50.3	52.3	58.0	50.1
13.	23:00-00:00	49.9	57.9	48.1	49.5	55.3	46.7	52.2	57.4	49.2
14.	00:00-01:00	49.3	54.8	46.9	52.6	58.6	51.1	53.1	58.2	51.0
15.	01:00-02:00	49.5	56.2	47.7	49.5	54.9	47.1	52.1	58.1	49.8
16.	02:00-03:00	50.5	57.1	48.1	53.0	59.6	51.6	52.8	58.1	50.6
17.	03:00-04:00	52.6	57.9	50.4	51.0	58.0	49.4	53.5	58.8	50.4
18.	04:00-05:00	50.3	55.3	48.5	49.3	56.9	47.2	53.3	59.2	51.2
19.	05:00-06:00	52.5	58.3	49.6	50.3	54.9	47.4	53.5	60.3	51.0
20.	06:00-07:00	51.3	57.2	49.3	51.4	58.9	48.5	52.6	58.9	51.4
21.	07:00-08:00	52.7	58.4	51.0	51.9	58.6	49.6	53.3	60.0	51.5
22.	08:00-09:00	67.1	77.6	65.0	64.8	71.4	62.5	63.2	71.2	61.1
23.	09:00-10:00	66.5	74.7	64.1	64.1	72.6	61.4	65.0	74.2	62.1
24.	10:00-11:00	63.2	71.4	61.0	54.8	61.5	52.4	56.9	65.6	55.3
Leq 24 hr		59.8	-	-	58.4	-	-	58.2	-	-
Lmax		-	77.6	-	-	72.6	-	-	74.2	-
มาตรฐาน ⁽¹⁾⁽²⁾		70	115	-	70	115	-	70	115	-
Ldn		61.4	-	-	60.6	-	-	61.2	-	-

พิกัด : 47P 0537005 UTM 1542658

มาตรฐาน : ⁽¹⁾ ประกาศคณะกรรมการสิ่งแวดล้อมแห่งชาติ ฉบับที่ 15 (พ.ศ. 2540) (ค.ศ. 1997) เรื่องกำหนดมาตรฐานระดับเสียงโดยทั่วไป

⁽²⁾ ประกาศกระทรวงอุตสาหกรรม เรื่องกำหนดค่าระดับเสียงการรบกวน และระดับเสียงที่เกิดจากการประกอบกิจการโรงงาน พ.ศ. 2548 (ค.ศ. 2005)

ชื่อบริษัทผู้ตรวจวัด : บริษัท เทคนิคลีโวลุ่มไทย จำกัด



3.4.4 ผลการตรวจวัดคุณภาพน้ำทิ้ง

โครงการดำเนินการตรวจวัดคุณภาพน้ำทิ้ง จำนวน 2 สถานี ได้แก่ บริเวณบ่อบำบัดน้ำเสียรวม ก่อนส่งไปยังบ่อบำบัดน้ำเสียบ่อที่ 1 และบ่อบำบัดตรวจคุณภาพน้ำ ความถี่เดือนละ 1 ครั้ง ผลการตรวจวัด พบว่า บริเวณบ่อบำบัดตรวจคุณภาพน้ำ มีค่าอยู่ในเกณฑ์มาตรฐานตามประกาศกระทรวงอุตสาหกรรม เรื่องกำหนดมาตรฐานควบคุมการระบายน้ำทิ้งจากโรงงาน (พ.ศ. 2560) ซึ่งน้ำหลังผ่านการบำบัดและมีค่าอยู่ในเกณฑ์มาตรฐาน โครงการนำไปใช้ประโยชน์โดยการใช้น้ำในไร่อ้อย สำหรับบริเวณบ่อบำบัดน้ำเสียรวมก่อนส่งไปยังบ่อบำบัดน้ำเสียบ่อที่ 1 ไม่สามารถเทียบกับเกณฑ์มาตรฐานได้ เนื่องจากไม่มีเกณฑ์มาตรฐานกำหนด ผลการตรวจวัดแสดงดังตารางที่ 3.4-6 ตำแหน่งและการเก็บตัวอย่างแสดงดังรูปที่ 3.4-4

ตารางที่ 3.4-6 ผลการตรวจวัดคุณภาพน้ำทิ้ง

อันดับ	ดัชนีการตรวจวัด	หน่วย	ผลวิเคราะห์					
			บ่อพักน้ำเสียรวมก่อนส่งไปยังบ่อบำบัดน้ำเสียบ่อที่ 1*					
			19/07/67	23/08/67	20/09/67	18/10/67	15/11/67	15/12/67
1.	Temperature	°C	29.5	28.9	28.4	28.0	26.3	24.6
2.	pH	-	7.48	7.67	7.25	7.76	7.80	7.61
3.	TDS	mg/L	241	248	288	186	218	396
4.	BOD	mg/L	17.8	15.0	22.0	9.9	9.4	9.9
5.	COD	mg/L	111	117	127	89	90	82
6.	TKN	mg/L	10.64	10.53	10.22	10.31	5.39	5.00
7.	Hg	mg/L	<0.0005	<0.0005	<0.0005	<0.0005	<0.0005	<0.0005
8.	As	mg/L	0.0035	0.0006	0.0061	<0.0005	<0.0005	0.0058
9.	Se	mg/L	<0.0005	<0.0005	<0.0005	<0.0005	<0.0005	<0.0005
10.	Al	mg/L	<0.20	<0.20	<0.20	<0.20	<0.20	<0.20
11.	Na	mg/L	36.91	28.72	40.54	12.46	18.11	43.42
12.	Cd	mg/L	<0.02	<0.02	<0.02	<0.02	<0.02	<0.02
13.	Cr	mg/L	<0.02	<0.02	<0.02	<0.02	<0.02	<0.02
14.	Mn	mg/L	0.11	0.29	0.14	0.10	0.10	0.12
15.	Ni	mg/L	<0.02	<0.02	<0.02	<0.02	<0.02	<0.02
16.	Pb	mg/L	<0.04	<0.04	<0.04	<0.04	<0.04	<0.04
17.	SAR	-	1.52	1.16	1.71	0.56	0.79	1.86

พิกัด : 47P 0536538 UTM 1544418

หมายเหตุ : วิธีการตรวจสอบต้องเป็นไปตามคู่มือวิเคราะห์น้ำ และน้ำเสียของสมาคมวิศวกรรมสิ่งแวดล้อมแห่งประเทศไทย หรือมาตรฐานของสหรัฐอเมริกาที่กำหนดไว้

* ไม่เทียบเกณฑ์มาตรฐาน

ชื่อบริษัทผู้ตรวจวัด : บริษัท เทคนิคสิ่งแวดล้อมไทย จำกัด

ชื่อบริษัทผู้วิเคราะห์ตัวอย่าง : บริษัท เทคนิคสิ่งแวดล้อมไทย จำกัด

ตารางที่ 3.4-6 (ต่อ) ผลการตรวจวัดคุณภาพน้ำทิ้ง

อันดับ	ดัชนีการตรวจวัด	หน่วย	ผลวิเคราะห์						มาตรฐาน ⁽¹⁾
			บ่อตรวจคุณภาพน้ำ						
			19/07/67	23/08/67	20/09/67	18/10/67	15/11/67	15/12/67	
1.	Temperature	°C	32.4	32.4	30.3	28.8	27.5	25.4	40
2.	pH	-	7.74	7.57	7.76	7.26	8.12	8.07	5.5-9.0
3.	TDS	mg/L	772	129	122	156	406	212	3,000
4.	BOD	mg/L	13.3	2.4	3.6	2.0	6.9	5.3	20
5.	COD	mg/L	103	35	37	21	65	41	120
6.	TKN	mg/L	3.81	1.01	1.11	2.97	4.18	1.48	100
7.	Hg	mg/L	<0.0005	<0.0005	<0.0005	<0.0005	<0.0005	<0.0005	0.005
8.	As	mg/L	0.0018	0.0006	0.0038	0.0006	<0.0005	0.0015	0.25
9.	Se	mg/L	<0.0005	<0.0005	<0.0005	<0.0005	<0.0005	<0.0005	0.02
10.	Al	mg/L	<0.20	<0.20	<0.20	<0.20	<0.20	<0.20	-
11.	Na	mg/L	304.91	16.28	17.69	13.34	66.42	21.65	-
12.	Cd	mg/L	<0.02	<0.02	<0.02	<0.02	<0.02	<0.02	0.03
13.	Cr	mg/L	<0.02	<0.02	<0.02	<0.02	<0.02	<0.02	-
14.	Mn	mg/L	0.07	0.03	0.05	0.07	0.09	0.13	5.0
15.	Ni	mg/L	<0.02	<0.02	<0.02	<0.02	<0.02	<0.02	1.0
16.	Pb	mg/L	<0.04	<0.04	<0.04	<0.04	<0.04	<0.04	0.2
17.	SAR	-	9.46	1.04	0.91	0.61	2.66	0.88	-

พิกัด : 47P 0536363 UTM 1544100

มาตรฐาน : ⁽¹⁾ ประกาศกระทรวงอุตสาหกรรม เรื่องกำหนดมาตรฐานควบคุมการระบายน้ำทิ้งจากโรงงาน พ.ศ. 2560 (ค.ศ. 2017)

หมายเหตุ : วิธีการตรวจสอบต้องเป็นไปตามคู่มือวิเคราะห์น้ำ และน้ำเสียของสมาคมวิศวกรรมสิ่งแวดล้อมแห่งประเทศไทย หรือมาตรฐานของสหรัฐอเมริการ่วมกันกำหนดไว้

ชื่อบริษัทผู้ตรวจวัด : บริษัท เทคนิคสิ่งแวดล้อมไทย จำกัด

ชื่อบริษัทผู้วิเคราะห์ตัวอย่าง : บริษัท เทคนิคสิ่งแวดล้อมไทย จำกัด



รูปที่ 3.4-4 ตำแหน่งและการเก็บตัวอย่างคุณภาพน้ำทิ้ง

3.4.5 ผลการตรวจวัดคุณภาพน้ำผิวดิน

โครงการดำเนินการตรวจวัดคุณภาพน้ำผิวดิน รวม 2 สถานี ได้แก่ บริเวณจุดสูบน้ำของโครงการ และห้วยแมงลัก โดยทำการตรวจวัดระหว่างเดือนกรกฎาคม-พฤศจิกายน 2567 ผลการตรวจวัด พบว่า ค่า pH มีค่าอยู่ในเกณฑ์มาตรฐานตามประกาศคณะกรรมการสิ่งแวดล้อมแห่งชาติ ฉบับที่ 8 (พ.ศ. 2537) เรื่องกำหนดมาตรฐานคุณภาพน้ำในแหล่งน้ำผิวดิน (ประเภทที่ 3 และ 4) สำหรับค่า SAR ไม่สามารถเทียบกับเกณฑ์มาตรฐานได้ เนื่องจากไม่มีเกณฑ์มาตรฐานกำหนด และไม่สามารถตรวจวัดคุณภาพน้ำผิวดินบริเวณห้วยแมงลัก ในช่วงเดือนกรกฎาคม-ตุลาคม 2567 ได้ เนื่องจากไม่มีน้ำ ผลการตรวจวัดแสดงดังตารางที่ 3.4-7 ตำแหน่ง และการเก็บตัวอย่างดังรูปที่ 3.4-5

ตารางที่ 3.4-7 ผลการตรวจวัดคุณภาพน้ำผิวดิน

อันดับ	ดัชนีการตรวจวัด	หน่วย	ผลวิเคราะห์				มาตรฐาน
			จุดสูบน้ำของโครงการ				
			19/07/67	23/08/67	20/09/67	18/10/67	
1.	pH	-	8.43	8.06	8.24	8.34	5.0-9.0
2.	SAR	-	0.07	0.13	0.30	0.08	-

พิกัด : 47P 0533476 UTM 1544281

มาตรฐาน : ประกาศคณะกรรมการสิ่งแวดล้อมแห่งชาติ ฉบับที่ 8 (พ.ศ. 2537) (ค.ศ. 1994) เรื่องกำหนดมาตรฐานคุณภาพน้ำในแหล่งน้ำผิวดิน

(1) แหล่งน้ำผิวดินประเภทที่ 3 ได้แก่ แหล่งน้ำที่รับน้ำทั้งจากกิจกรรมบางประเภท และสามารถเป็นประโยชน์เพื่อ

1. การอุปโภคและบริโภค โดยต้องผ่านการฆ่าเชื้อโรคตามปกติ และผ่านกระบวนการปรับปรุงคุณภาพน้ำทั่วไปก่อน
2. การเกษตร

(2) แหล่งน้ำผิวดินประเภทที่ 4 ได้แก่ แหล่งน้ำที่รับน้ำทั้งจากกิจกรรมบางประเภท และสามารถเป็นประโยชน์เพื่อ

1. การอุปโภคและบริโภค โดยต้องผ่านการฆ่าเชื้อโรคตามปกติ และผ่านกระบวนการปรับปรุงคุณภาพน้ำเป็นพิเศษก่อน
2. การอุตสาหกรรม

หมายเหตุ : วิธีการตรวจสอบต้องเป็นไปตามคู่มือวิเคราะห์น้ำ และน้ำเสียของสมาคมวิศวกรรมสิ่งแวดล้อมแห่งประเทศไทยหรือมาตรฐานของสหรัฐอเมริการ่วมกันกำหนดไว้

ชื่อบริษัทผู้ตรวจวัด : บริษัท เทคนิสิ่งแวดล้อมไทย จำกัด

ตารางที่ 3.4-7 (ต่อ) ผลการตรวจวัดคุณภาพน้ำผิวดิน

อันดับ	ดัชนีการตรวจวัด	หน่วย	ผลวิเคราะห์	มาตรฐาน
			ห้วยแมงลัก	
			15/11/67	
1.	pH	-	8.18	5.0-9.0
2.	SAR	-	5.26	-

พิกัด : 47P 0536147 UTM 1546741

มาตรฐาน : ประกาศคณะกรรมการสิ่งแวดล้อมแห่งชาติ ฉบับที่ 8 (พ.ศ. 2537) (ค.ศ. 1994) เรื่องกำหนดมาตรฐานคุณภาพน้ำในแหล่งน้ำผิวดิน

- (1) แหล่งน้ำผิวดินประเภทที่ 3 ได้แก่ แหล่งน้ำที่ได้รับน้ำทั้งจากกิจกรรมบางประเภท และสามารถเป็นประโยชน์เพื่อ
1. การอุปโภคและบริโภค โดยต้องผ่านการฆ่าเชื้อโรคตามปกติ และผ่านกระบวนการปรับปรุงคุณภาพน้ำทั่วไปก่อน
 2. การเกษตร
- (2) แหล่งน้ำผิวดินประเภทที่ 4 ได้แก่ แหล่งน้ำที่ได้รับน้ำทั้งจากกิจกรรมบางประเภท และสามารถเป็นประโยชน์เพื่อ
1. การอุปโภคและบริโภค โดยต้องผ่านการฆ่าเชื้อโรคตามปกติ และผ่านกระบวนการปรับปรุงคุณภาพน้ำเป็นพิเศษก่อน
 2. การอุตสาหกรรม

หมายเหตุ : วิธีการตรวจสอบต้องเป็นไปตามคู่มือวิเคราะห์น้ำ และน้ำเสียของสมาคมวิศวกรรมสิ่งแวดล้อมแห่งประเทศไทยหรือมาตรฐานของสหรัฐอเมริการ่วมกันกำหนดไว้

ชื่อบริษัทผู้ตรวจวัด : บริษัท เทคนิคสิ่งแวดล้อมไทย จำกัด



รูปที่ 3.4-5 ตำแหน่งและการเก็บตัวอย่างคุณภาพน้ำผิวดิน

3.4.6 ผลการตรวจวัดคุณภาพดิน

โครงการดำเนินการตรวจวัดคุณภาพดิน ภายในพื้นที่โครงการ จำนวน 3 สถานี ได้แก่ บริเวณแปลงอ้อย 1, แปลงอ้อย 2 และแปลงอ้อย 3 โดยทำการตรวจวัดในวันที่ 14 ธันวาคม 2567 ผลการตรวจวัด พบว่ามีค่าอยู่ในเกณฑ์มาตรฐานตามประกาศคณะกรรมการสิ่งแวดล้อมแห่งชาติ เรื่องกำหนดมาตรฐานคุณภาพดิน พ.ศ. 2564 (ประเภทใช้ประโยชน์เพื่อการค้าขาย เกษตรกรรม และกิจการอื่นๆ โดยมีวัตถุประสงค์เพื่อปกป้องประชาชน กลุ่มวัยทำงาน รวมถึงเกษตรกรที่เพาะปลูกพืชสวนและพืชไร่) และประกาศกระทรวงอุตสาหกรรม เรื่องกำหนดเกณฑ์การปนเปื้อนในดินและน้ำใต้ดิน การตรวจสอบคุณภาพดินและน้ำใต้ดิน การแจ้งข้อมูล รวมทั้งการจัดทำรายงานผลการตรวจสอบคุณภาพดินและน้ำใต้ดิน และรายงานเสนอมาตรการควบคุม และมาตรการลดการปนเปื้อนในดินและน้ำใต้ดิน พ.ศ. 2559 สำหรับค่า pH, SAR ปริมาณ Al และ Na ไม่สามารถเทียบกับเกณฑ์มาตรฐานได้ เนื่องจากไม่มีเกณฑ์มาตรฐานกำหนด ผลการตรวจวัดแสดงดังตารางที่ 3.4-8 ตำแหน่งและการเก็บตัวอย่างแสดงดังรูปที่ 3.4-6

ตารางที่ 3.4-8 ผลการตรวจวัดคุณภาพดิน

อันดับ	ดัชนีการตรวจวัด	หน่วย	ผลวิเคราะห์	มาตรฐาน	
			ภายในพื้นที่โครงการ		
			แปลงย่อย 1	(1)	(2)
			14/12/67		
1.	pH	-	8.90	-	-
2.	Hg	mg/kg (wet weight)	0.892	610	263
3.	As	mg/kg (wet weight)	1.206	27	25
4.	Se	mg/kg (wet weight)	<0.010	10,000	4,380
5.	Al	mg/kg (wet weight)	8,442.4	-	-
6.	Na	mg/kg (wet weight)	65.4	-	-
7.	Cd	mg/kg (wet weight)	<0.4	810	762
8.	Cr	mg/kg (wet weight)	18.7	640	-
9.	Mn	mg/kg (wet weight)	247.7	32,000	19,640
10.	Ni	mg/kg (wet weight)	7.6	41,000	5,205
11.	Pb	mg/kg (wet weight)	13.6	750	800
12.	SAR	-	0.32	-	-

พิกัด : 47P 0535552 UTM 1545653

มาตรฐาน : (1) ประกาศคณะกรรมการสิ่งแวดล้อมแห่งชาติ เรื่องกำหนดมาตรฐานคุณภาพดิน พ.ศ. 2564
(ประเภทใช้ประโยชน์เพื่อการค้าขาย เกษตรกรรม และกิจการอื่นๆ โดยมีวัตถุประสงค์เพื่อปกป้องประชาชน กลุ่มวัยทำงาน รวมถึงเกษตรกรที่เพาะปลูกพืชสวนและพืชไร่)
(2) ประกาศกระทรวงอุตสาหกรรม เรื่องกำหนดเกณฑ์การปนเปื้อนในดินและน้ำใต้ดิน การตรวจสอบคุณภาพดินและน้ำใต้ดิน การแจ้งข้อมูล รวมทั้งการจัดทำรายงานผลการตรวจสอบคุณภาพดินและน้ำใต้ดิน และรายงานเสนอมาตรการควบคุมและมาตรการลดการปนเปื้อนในดินและน้ำใต้ดิน พ.ศ. 2559

หมายเหตุ : ชื่อบริษัทผู้ตรวจวัด : บริษัท เทคนิคลิ่งแวดล้อมไทย จำกัด
ชื่อบริษัทผู้วิเคราะห์ตัวอย่าง : บริษัท เทคนิคลิ่งแวดล้อมไทย จำกัด

ตารางที่ 3.4-8 (ต่อ) ผลการตรวจวัดคุณภาพดิน

อันดับ	ดัชนีการตรวจวัด	หน่วย	ผลวิเคราะห์	มาตรฐาน	
			ภายในพื้นที่โครงการ		
			แปลงย่อย 2	(1)	(2)
			14/12/67		
1.	pH	-	8.74	-	-
2.	Hg	mg/kg (wet weight)	0.168	610	263
3.	As	mg/kg (wet weight)	0.855	27	25
4.	Se	mg/kg (wet weight)	<0.010	10,000	4,380
5.	Al	mg/kg (wet weight)	6,750.9	-	-
6.	Na	mg/kg (wet weight)	83.0	-	-
7.	Cd	mg/kg (wet weight)	<0.4	810	762
8.	Cr	mg/kg (wet weight)	16.3	640	-
9.	Mn	mg/kg (wet weight)	154.6	32,000	19,640
10.	Ni	mg/kg (wet weight)	6.0	41,000	5,205
11.	Pb	mg/kg (wet weight)	7.6	750	800
12.	SAR	-	0.50	-	-

พิกัด : 47P 0536197 UTM 1545517

มาตรฐาน : (1) ประกาศคณะกรรมการสิ่งแวดล้อมแห่งชาติ เรื่องกำหนดมาตรฐานคุณภาพดิน พ.ศ. 2564
(ประเภทใช้ประโยชน์เพื่อการค้าขาย เกษตรกรรม และกิจการอื่นๆ โดยมีวัตถุประสงค์เพื่อปกป้องประชาชน กลุ่มวัยทำงาน รวมถึงเกษตรกรที่เพาะปลูกพืชสวนและพืชไร่)
(2) ประกาศกระทรวงอุตสาหกรรม เรื่องกำหนดเกณฑ์การปนเปื้อนในดินและน้ำใต้ดิน การตรวจสอบคุณภาพดินและน้ำใต้ดิน การแจ้งข้อมูล รวมทั้งการจัดทำรายงานผลการตรวจสอบคุณภาพดินและน้ำใต้ดิน และรายงานเสนอมาตรการควบคุมและมาตรการลดการปนเปื้อนในดินและน้ำใต้ดิน พ.ศ. 2559

หมายเหตุ : ชื่อบริษัทผู้ตรวจวัด : บริษัท เทคนิคลิ่งแวดล้อมไทย จำกัด
ชื่อบริษัทผู้วิเคราะห์ตัวอย่าง : บริษัท เทคนิคลิ่งแวดล้อมไทย จำกัด

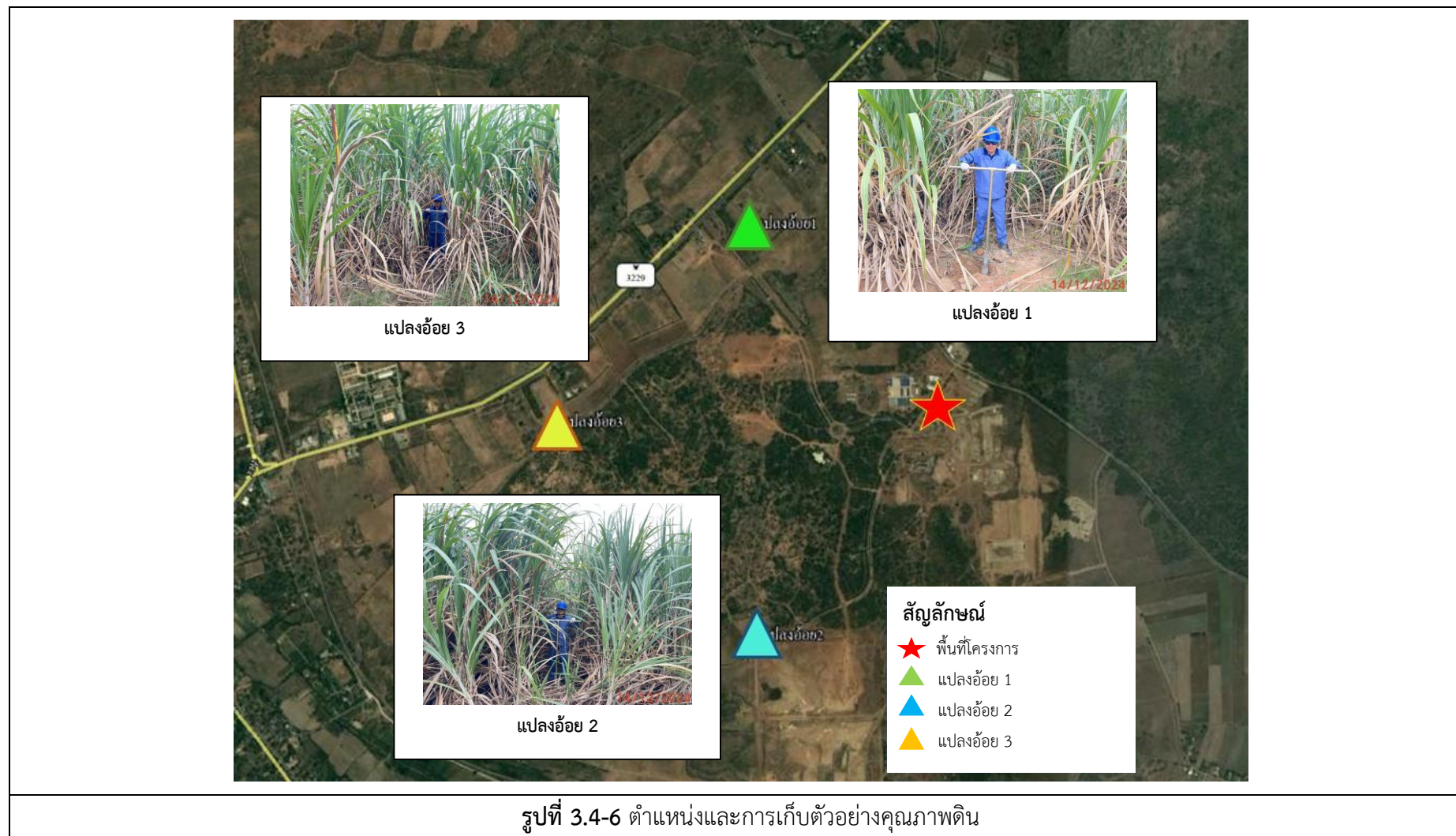
ตารางที่ 3.4-8 (ต่อ) ผลการตรวจวัดคุณภาพดิน

อันดับ	ดัชนีการตรวจวัด	หน่วย	ผลวิเคราะห์	มาตรฐาน	
			ภายในพื้นที่โครงการ		
			แปลงย่อย 3	(1)	(2)
			14/12/67		
1.	pH	-	8.85	-	-
2.	Hg	mg/kg (wet weight)	0.486	610	263
3.	As	mg/kg (wet weight)	1.503	27	25
4.	Se	mg/kg (wet weight)	<0.010	10,000	4,380
5.	Al	mg/kg (wet weight)	6,840.7	-	-
6.	Na	mg/kg (wet weight)	111.3	-	-
7.	Cd	mg/kg (wet weight)	<0.4	810	762
8.	Cr	mg/kg (wet weight)	18.7	640	-
9.	Mn	mg/kg (wet weight)	382.1	32,000	19,640
10.	Ni	mg/kg (wet weight)	8.5	41,000	5,205
11.	Pb	mg/kg (wet weight)	12.0	750	800
12.	SAR	-	0.43	-	-

พิกัด : 47P 0536218 UTM 1543836

มาตรฐาน : (1) ประกาศคณะกรรมการสิ่งแวดล้อมแห่งชาติ เรื่องกำหนดมาตรฐานคุณภาพดิน พ.ศ. 2564
(ประเภทใช้ประโยชน์เพื่อการค้าขาย เกษตรกรรม และกิจการอื่นๆ โดยมีวัตถุประสงค์เพื่อปกป้องประชาชน กลุ่มวัยทำงาน รวมถึงเกษตรกรที่เพาะปลูกพืชสวนและพืชไร่)
(2) ประกาศกระทรวงอุตสาหกรรม เรื่องกำหนดเกณฑ์การปนเปื้อนในดินและน้ำใต้ดิน การตรวจสอบคุณภาพดินและน้ำใต้ดิน การแจ้งข้อมูล รวมทั้งการจัดทำรายงานผลการตรวจสอบคุณภาพดินและน้ำใต้ดิน และรายงานเสนอมาตรการควบคุมและมาตรการลดการปนเปื้อนในดินและน้ำใต้ดิน พ.ศ. 2559

หมายเหตุ : ชื่อบริษัทผู้ตรวจวัด : บริษัท เทคนิคลิ่งแวดล้อมไทย จำกัด
ชื่อบริษัทผู้วิเคราะห์ตัวอย่าง : บริษัท เทคนิคลิ่งแวดล้อมไทย จำกัด



3.4.7 ผลการตรวจวัดคุณภาพน้ำใต้ดิน

โครงการดำเนินการติดตามตรวจวัดคุณภาพน้ำใต้ดิน จำนวน 2 ตำแหน่งตรวจวัด ได้แก่ บริเวณภายในพื้นที่โครงการ บ่อสังเกตการณ์ บ่อ 1 และบ่อสังเกตการณ์ บ่อ 2 โดยในช่วงเดือนกรกฎาคม-ธันวาคม 2567 ไม่สามารถเก็บตัวอย่างน้ำจากบ่อสังเกตการณ์ได้ เนื่องจากไม่มีน้ำในบ่อ ตำแหน่งและการเก็บตัวอย่างแสดงดังรูปที่ 3.4-7

